



MUŞ ALPARSLAN ÜNİVERSİTESİ
SAĞLIK BİLİMLERİ FAKÜLTESİ
İŞ SAĞLIĞI VE GÜVENLİĞİ BÖLÜMÜ

BİRİM İÇ DEĞERLENDİRME RAPORU

2023

Özet

Birim İç Değerlendirme Raporu (BİDR) Bölümün yıllık iç değerlendirme süreçlerini izlemek; Kurumsal Dış Değerlendirme Programı, Kurumsal Akreditasyon Programı ve İzleme Programı süreçlerinde esas alınmak üzere Yükseköğretim Kalite Kurulu Kurum İç Değerlendirme Raporu Hazırlama Kılavuzu esas alınarak her yıl hazırlanmaktadır. Birim İç Değerlendirme Raporu aynı zamanda, Bölümümüzün bir öz değerlendirme raporu olarak değerlendirilebilir. Bölümümüzün güçlü ve gelişmeye açık yönlerini tanınmasına ve iyileştirme süreçlerine katkı sağlayan BİDR, kalite güvencesi kültürünün yaygınlaştırılması ve içselleştirilmesi amacıyla paydaşlarla işbirliği içerisinde hazırlanmıştır. Bölümümüz Kalite Komisyonu, bölüm başkanı ve bölüm öğretim elemanları olmak üzere 5 kişiden oluşmaktadır. Birim iç değerlendirme (BİDR) raporu, YÖKAK KİDR Sürüm 3.2'den uyarlanmış olup Liderlik, Yönetişim ve Kalite, Eğitim ve Öğretim, Araştırma Geliştirme, Toplumsal Katkı başlıkları altından kanıtlara dayalı olarak açıklanmaya çalışılmıştır. Birim İç Değerlendirme raporu hazırlama kılavuzunda istenilen ölçütler doğrultusunda rapor hazırlanmıştır. Bu kapsamda yapılacak izleme faaliyetleri, tanımlanmış performans göstergeleri aracılığıyla önceden belirlenmiş aralıklarda stratejik plan kapsamındaki hedeflere erişimi izlemeyi, belirlenen dönemler itibarıyla raporlamayı ve yöneticilerin değerlendirmesine sunulacaktır. Değerlendirme, stratejik planda yer alan amaç ve hedeflere ulaşılmasında performans göstergelerini, sürdürülebilirliğini ve etkinliğini nesnel olarak analiz faaliyetleridir. İzleme ve değerlendirme faaliyetleriyle stratejik plan amaç ve hedeflerinin nesnel ve ölçülebilir göstergelerle ilişkilendirilmesi sayesinde, Bölümümüz stratejik plan, amaç ve hedeflerine ulaşması sağlanmaktadır. Raporunda yer alan tüm başlıklar için Üniversitemizde yürütülen süreçlere bağlı olarak detaylı olarak anlatılmış, yapılan açıklamalar ve sunulan kanıtlar ışığında YÖKAK Dereceli Değerlendirme Anahtarı çerçevesinde bölümümüzün her alt ölçüt için olgunluk düzeyi belirlenmiştir.

Birim Hakkında Bilgiler

1. İletişim Bilgileri

Doç. Dr. Mehmet Eşref ALKIŞ

Bölüm Başkanı

Kalite Komisyonu Başkanı: Doç. Dr. Mehmet Eşref ALKIŞ

Kalite Komisyonu Başkanı E-posta: me.alkis@alparslan.edu.tr

Kalite Komisyonu Başkanı Telefon: 0 436 249 21 71

Adres: Muş Alparslan Üniversitesi Külliyesi, Diyarbakır Yolu 7. km, 49250 Merkez/Muş

<http://issagligi.saglikbilimlerif.alparslan.edu.tr/tr/academic-staffs>

2. Tarihsel Gelişim (Birim Hakkında):

29 Mayıs 2007 yılında kurulan Üniversitemizde İş Sağlığı ve Güvenliği Bölümü Sağlık Yüksekokulu bünyesinde 2018-2019 eğitim öğretim yılından itibaren lisans öğrencisi almaya başlamıştır. 4 Ekim 2019 tarihli 30908 sayılı Resmi Gazetede yayınlanan Cumhurbaşkanlığı'nın 1613 sayılı kararı doğrultusunda Sağlık Yüksekokulu kapatılıp, Sağlık Bilimleri Fakültesi açılarak bölümümüz de Sağlık Bilimleri Fakültesine aktarılmıştır. 4 Ekim 2019 tarihinden itibaren bölümümüz Sağlık Bilimleri Fakültesi bünyesinde eğitim öğretim faaliyetlerini sürdürmektedir. 2023-2024 eğitim-öğretim döneminde bölümümüzde toplam 5 akademik personel (2 Doçent, 2 Doktor Öğretim Üyesi, 1 Araştırma Görevlisi), 1 idari personel ve 58 lisans öğrencisi bulunmaktadır.

A.LİDERLİK, YÖNETİŞİM ve KALİTE

A.1. Liderlik ve Kalite

İş Sağlığı ve Güvenliği Bölümü, Muş Alparslan Üniversitesi'nin kurum stratejik planı ve hedefleri doğrultusunda kurumsal dönüşümünü sağlayacak yönetim modeline sahiptir. Bölüm içinde başarıları takdir eden pozitif bir liderlik yaklaşımı sergilenmekte, iç kalite güvence mekanizmaları oluşturulmakta ve kalite güvence kültürü benimsenmektedir. Bölüm başkanlığı belirlenen hedef ve amaçlara ulaşma yolunda çalışanlar ile mesai saatleri içinde ve dışında resmi kanallar aracılığıyla iletişime geçip durum değerlendirmesi yapmaktadır.

A.1.1. Yönetişim modeli ve idari yapı

Birimimizdeki idari yapılanma ve yönetim modeli süreçleri 2547 sayılı Yükseköğretim Kanunu kapsamında yapılandırılmıştır. Bölümdeki karar mekanizmaları bölüm kurulu tarafından koordine edilmektedir. Bölümdeki tüm öğretim elemanları süreçte aktif biçimde yer almaktadır. Bölüm organizasyonu, görev tanımları, iş akış süreçleri ve bunlarla ilgili veriler kurum web sayfasında yayımlanmış ve işleyişin paydaşlarca bilinirliği sağlanmıştır.

Olgunluk Düzeyi: Bölümün yönetim ve organizasyonel yapılanmasına ilişkin uygulamaları sürekli izlenmekte ve iyileşmesi sağlanmaktadır. (4)

Kanıtlar

<http://issagligi.saglikbilimlerif.alparslan.edu.tr/tr/academic-staffs>

Bölüm organizasyon şeması



A.1.2. Liderlik

İş Sağlığı ve Güvenliği Bölümü, kurumun stratejik planı ve hedefleri doğrultusunda, eğitim-öğretim ve araştırma faaliyetleri ile idari hizmetlerin kalitesinin geliştirilmesi doğrultusunda hareket etmektedir. Kurumun iç ve dış kalite güvence sistemini, kurumsal dönüşümünü sağlayacak yönetim modeli, liderlik ve iç kalite güvence mekanizmaları oluşturulmuştur. Yönetici ve bölümün lideri olarak bölüm başkanı, bölümün amaç ve hedefleri doğrultusunda ilgili prosedürü kullanarak bölüm içinde yol gösterir. Bölüm başkanı, bölüm öğretim elemanları arasında yetki paylaşımını adil biçimde işletir, öğretim elemanlarının motivasyonunu sağlar, akademik eğitim-öğretim döneminde ilgili aşamalardaki süreci daha etkin biçimde yönetmeyi amaçlar, akademik ve idari birimler arasında etkili iletişim ağı oluşturulması için çabalar.

Olgunluk Düzeyi: Bölümün geneline yayılmış, kalite güvencesi sistemi ve kültürünün gelişimini destekleyen etkin liderlik uygulamaları bulunmaktadır. (3)

Kanıtlar

<http://issagligi.saglikbilimlerif.alparslan.edu.tr/tr/academic-staffs>

A.1.3. Kurumsal dönüşüm kapasitesi

Muş Alparslan üniversitesi Sağlık Bilimleri Fakültesi, İş Sağlığı ve Güvenliği Bölümü'nün akademik araştırma performansı, bölümde görev yapan akademik personelden istenilen "Faaliyet Raporları" bölüm tarafından verilere dayalı ve periyodik olarak değerlendirilmektedir. Performans göstergeleri dikkate alınarak akademik yükselme ve atanma ölçütleri karşılanırken bilimsel çalışmaların değerlendirilmesi kalite güvencesinin göstergesi olarak görülebilir.

Olgunluk Düzeyi: Kurumda değişim yönetimi yaklaşımı kurumun geneline yayılmış ve bütüncül olarak yürütülmektedir. (3)

Kanıtlar

[2023 Yılı Idare Faaliyet Raporu Birim.docx](#)

<http://issagligi.saglikbilimlerif.alparslan.edu.tr/tr/news-detail/1963>

<https://scholar.google.com/citations?user=fzWQcT0AAAAJ&hl=tr&oi=ao>

<https://scholar.google.com/citations?hl=tr&user=RB4EJg8AAAAJ>

<https://scholar.google.com/citations?hl=tr&user=Pn5Y-XsAAAAJ>

https://scholar.google.com/citations?hl=tr&user=j6wa_IEAAAAJ

<https://scholar.google.com/citations?hl=tr&user=cZaO60cAAAAJ>

<https://docs.google.com/document/d/16iMBL44U0LdbaFaV9dDrPDHWFTZTI1Zc/edit?usp=sharing&oid=112750394979556903827&rtpof=true&sd=true>

A.1.4. İç kalite güvencesi mekanizmaları

Bölümde, İş Sağlığı ve Güvenliği kalite güvencesi sistemlerini yürütmek üzere sekiz akademik personelden oluşan kalite komisyonu ve alt çalışma grupları bulunmaktadır. Çalışma gruplarımız şu şekilde belirlenmiştir: Liderlik, Yönetim ve Kalite Çalışma Grubu, Toplumsal Katkı Çalışma Grubu, Eğitim-Öğretim Çalışma Grubu, AR-GE Çalışma Grubu, Uluslararasılaşma Çalışma Grubu, Ölçme-Değerlendirme Çalışma Grubu, İzleme-İyileştirme Çalışma Grubu, Veri Yönetimi ve Raporlama Çalışma Grubu, İç Paydaş Danışma Çalışma Grubu, Dış Paydaş Çalışma Grubu. Bu komisyon, bölümde kalite kültürünün yaygınlaştırılması ve sürdürülmesini amaçlamaktadır. Bu kapsamda bu rapor kalite güvence mekanizmalarından birisi olarak görülebilir. Bölüm internet sayfasında kalite raporu, kalite komisyonu, paydaşlar, kalite raporları, hizmet standartları ve birim içi değerlendirme raporuna ulaşılabilir.

Bölümde, bölüm toplantıları düzenlenmektedir ve bu toplantılar da bölümün kendi kalite iç mekanizmasını gösteren bir unsurdur.

Olgunluk Düzeyi: Bölümümüzde iç değerlendirme raporu hazırlanmaktadır. Bölüm içinde aylık toplantılar yapılmaktadır. (4)

Kanıtlar

<http://issagligi.saglikbilimlerif.alparslan.edu.tr/tr/page/6425>

<http://issagligi.saglikbilimlerif.alparslan.edu.tr/tr/page/6426>

<http://issagligi.saglikbilimlerif.alparslan.edu.tr/tr/events-detail/832>

<http://issagligi.saglikbilimlerif.alparslan.edu.tr/tr/page/6433>

<http://issagligi.saglikbilimlerif.alparslan.edu.tr/tr/page/6431>

<http://issagligi.saglikbilimlerif.alparslan.edu.tr/tr/news-detail/2321>

A.1.5. Kamuoyunu bilgilendirme ve hesap verebilirlik

Üniversitemizi ve kamuoyunu ilgilendiren gelişmeler hakkında toplumu bilgilendirmek, bölümümüzü tanıtmak, bilimsel gelişmeleri duyurmak, basında ve kamuoyundaki gelişmelere ilişkin yerinde ve zamanında görüş beyan etmek amacıyla internet sayfamız aktif bir şekilde kullanılmaktadır. Kamuoyunu bilgilendirme sorumluluğunun gereği olarak, bölüm eğitim-öğretim faaliyetlerini içerecek şekilde tüm güncel veriler iletişim araçlarını kullanarak düzenli olarak kamuoyu ile paylaşılmaktadır. Bölümün hesap verebilirlik ve şeffaflık konusunda izlediği politika ve uygulamalar, Web sayfasında görülmekte olup çalışmaların kamuoyuna aktarılması için gerekli mekanizmalar mevcuttur. Bölüm, ilgili güncel verilerin kamuoyu ile paylaşımını bölüm web sayfası sorumlusu aracılığıyla kurumsal internet sitesinde yapmaktadır.

Olgunluk Düzeyi: Bölümün kamuoyunu bilgilendirme ve hesap verebilirlik mekanizmaları izlenmekte ve paydaş görüşleri doğrultusunda geliştirilmektedir. (4)

Kanıtlar

<http://issagligi.saglikbilimlerif.alparslan.edu.tr/tr>

<http://issagligi.saglikbilimlerif.alparslan.edu.tr/tr/page/2697>

A.2. Misyon ve Stratejik Amaçlar

İş Sağlığı ve Güvenliği Bölümünün misyon ve vizyonu tanımlanmıştır. İş Sağlığı ve Güvenliği Bölümü, çalışma hayatında oluşabilecek iş kazaları ve meydana gelebilecek meslek hastalıkları ile ilgili olarak, güncel teknoloji ve bilgi ışığında özel sektöre ve kamu sektörüne; yetkin, uzman personel yetiştirmek üzere kurulmuştur. Üniversitemizde 2018-2019 eğitim-öğretim yılında lisans düzeyinde faaliyete başlayan bölümümüz; yasalar ve mevzuata hâkim, mesleki etik kuralları önemseyen, iş sağlığı ve güvenliği önlemleri alma becerisi gelişmiş, teknik ve teknolojik gelişmeleri takip eden, iş sağlığı ve güvenliği kültürünü benimseyen ve yaygınlaştıran, proaktif yaklaşımla olaylara müdahale eden öğrenciler yetiştirmeyi misyon edinmiştir. İş sağlığı ve güvenliği kültürünün yaygınlaşması ve daha kaliteli bir hale

getirilmesine katkı sağlamak bölümün temel vizyonudur. Bölüm ders programı hazırlanırken derslerin Türkiye genelinde standart hale getirilmesine yönelik tavsiyelere uyulmuştur. İlgili bölüm müfredatı ve dönemlere göre oluşturulan bölüm ders programları bölüm sayfasında mevcuttur.

Sağlık Bilimleri Fakültesi tarafından yapılan memnuniyet anketi ile bölüm öğrencilerine ait memnuniyet ölçülmektedir. Bölüm, yaptığı uygulamaların değerlendirilmesinde kurumun anketlerini kullanmaktadır. Anketler, her yıl güncellenmekte ve çeşitlendirilmektedir. Konukevi-otel-konaklama bölümü memnuniyet anketi, konukevi restoran bölümü memnuniyet anketi, kütüphane hizmetleri memnuniyet anketi, yemekhane memnuniyet anketi, Öğrenci İşleri Daire Başkanlığı memnuniyet anketi, öğrenci kantinleri memnuniyet anketi, spor hizmetleri memnuniyet anketi, kalite yönetim sistemi geri bildirim formu gibi anket ve formlar yoluyla değerlendirmeler düzenli olarak yapılmaktadır. Bunlar yanında öğrenci memnuniyet anketleri, paydaş anketleri ve akademisyen memnuniyet anketleri de kurum düzeyinde sağlanmaktadır. Bölümde çok paydaşlı bir yönetim politikası benimsenmiştir.

Olgunluk Düzeyi: Misyon, vizyon ve politikalar doğrultusunda gerçekleştirilen uygulamalar izlenmekte ve paydaşlarla birlikte değerlendirilerek önlemler alınmaktadır. (4)

Kanıtlar

<http://issagligi.saglikbilimlerif.alparslan.edu.tr/tr/page/2697>

<http://issagligi.saglikbilimlerif.alparslan.edu.tr/tr/page/520>

<http://issagligi.saglikbilimlerif.alparslan.edu.tr/tr/page/2988>

https://docs.google.com/forms/d/e/1FAIpQLSdecWyV3MfdjQz8__tVnG3dq9oYoy9WKjTKsQPsaAjPsZJbPDA/viewform

https://docs.google.com/forms/u/1/d/e/1FAIpQLSf7qnt0JAvC2VxkvSZBFFGMRVBp0eHGWNAdK2zYdMP3SloZ0Q/viewform?usp=send_form

https://docs.google.com/forms/u/1/d/e/1FAIpQLSf70wcivAfU6guMndvwHBrbLmygFAcZ1Ftpo5HtY3DIgC3dng/viewform?usp=send_form

https://docs.google.com/forms/u/1/d/e/1FAIpQLSeiGq6WfzdOz3mwosSsS0KujxkDtGo5yu2hFR_lI92ZXOGA1g/viewform?usp=send_form

https://docs.google.com/forms/u/1/d/e/1FAIpQLSf-Aank_xEyBpM2HeFHYO_diqQ0Ps3vH9ukoZNI5V0tbl2d3g/viewform?usp=send_form

https://docs.google.com/forms/u/1/d/e/1FAIpQLSeh-8z1DyyK8eXv760d4FDDE1kJkUxe3ZHqRes_vvlpMumimA/viewform?usp=send_form

https://docs.google.com/forms/u/1/d/e/1FAIpQLScJ-ATFMIaxck7fdwq81xRbosnZf5oY92z92u_XiUI7JrB8QQ/viewform?usp=send_form

https://docs.google.com/forms/u/1/d/e/1FAIpQLSfl1md7hZniQIW-hypxrXC5keyKan7D8Q4rZo95Uj94AZwTDA/viewform?usp=send_form

https://docs.google.com/forms/u/1/d/e/1FAIpQLSeUPBRcB_xzCaC_qVXGCSB-Ndu0JZc8wIx0W9-vx47K_-nnFQ/viewform?usp=send_form

A.2.2. Stratejik amaç ve hedefler

Muş Alparslan Üniversitesi Stratejik Plan çerçevesinde 2021-2025 Dönemi Stratejik Planı Hazırlama Kılavuzu oluşturulmuştur. Bölümün hedeflenen amaç ve eylemleri paydaşların görüşü alınarak bu kılavuza uygun biçimde yapılmaktadır. Bölümümüzün öğretim elemanlarından bazıları da Stratejik Plan Çalışma Grubunda görevlendirilmiştir.

Olgunluk Düzeyi: Bölüm paydaşlarınca bilinen stratejik planı ve bu planla uyumlu uygulamalara katkısı vardır. (3)

Kanıtlar

<https://api.yokak.gov.tr/Storage/alparslan/2020/ProofFiles/2021-2025%20Y111%20Stratejik%20Plan.pdf>

A.2.3. Performans yönetimi

Strateji ve Bütçe Başkanlığının 14/04/2020 tarihli duyurusuna istinaden 5018 Sayılı Kamu Mali Yönetimi ve Kontrol Kanununa ekli I ve II sayılı cetvellerde yer alan kamu idarelerinin program bütçe kapsamında performans programı gerçekleştirme verilerinin düzenli bir şekilde (3'er aylık veriler halinde) e-bütçe sistemine girilmesi gerektiği ifade edilmiştir. Bu kapsamda fakültemiz üç aylık tahminleri, alt program gösterge hedeflerine ilişkin tablolar ve genel değerlendirme formu doldurularak Strateji Geliştirme Daire Başkanlığı'na gönderilmektedir.

Performans göstergeleri değerlendirme formu içinde araştırma altyapıları, yükseköğretimde bilimsel araştırma ve geliştirme, yükseköğretim kurumlarında sürekli eğitim faaliyetleri, öğretim elemanlarının mesleki gelişimi, eğitim ve yükseköğretimde öğrenci yaşamı başlıkları değerlendirilmektedir. Öğretim elemanlarının performans göstergesi olarak ise uluslararası indekslerde yer alan bilimsel yayın sayısı dikkate alınmaktadır. Yıl sonu tahminleri, gerçekleştirmeler ve dönemsel değerlendirmeler yapılmaktadır.

Bölüm performans değerlendirmesinde, üniversitenin kalite yönetim sistemleri kapsamında, stratejik plan performans göstergeleri baz alınarak faaliyetlerin amaç ve hedeflere ne ölçüde yaklaştığı belirlenmektedir. İzleme ve değerlendirme sonucunda gerekli görülen durumlarda iyileştirme kararı verilmektedir.

Olgunluk Düzeyi: Bölüm, birim performans yönetimi uygulamaları çerçevesinde değerlendirme yapmaktadır. (4)

Kanıtlar

<https://docs.google.com/document/d/1G3s4hw0IItyqyGyEh7LWK3gDtXsQUZDB/edit>

https://docs.google.com/document/d/1VfEj1_1VUaX2zMNfvV1KvszT3ELicTLe/edit

A.3. Yönetim Sistemleri

A.3.1. Bilgi yönetim sistemi

İş Sağlığı ve Güvenliği Bölümü, bilgi yönetimini üniversite tarafından sağlanan Öğrenci Bilgi Sistemi, Personel Bilgi Sistemi ve Elektronik Belge Yönetim Sistemi (EBYS) yazılım platformları üzerinden yürütmektedir. Öğrencilerin eğitim ve öğretimleri ile ilgili işlemleri bilgi sistemlerinde elektronik olarak yürütülmektedir. Akademik personel, Öğrenci Bilgi Sistemindeki ders işlemlerini elektronik olarak işlemektedir. İş Sağlığı ve Güvenliği Bölümü öğrencilerinin demografik bilgileri, gelişimi ve transkript verileri ile eğitim ve öğretim faaliyetleri Öğrenci Bilgi Sisteminde analiz edilebilmektedir. Otomasyon sistemine e-Devlet üzerinden de bağlantı sağlanabilmektedir. İş Sağlığı ve Güvenliği Bölümü personelleri ile ilgili akademik ve iletişim bilgileri Personel Bilgi Sistemi'nde bulunmaktadır. Bölüm personelleri YÖKSİS ile entegre olarak bilgilerine kolaylıkla erişim sağlayabilmektedir. Bölüm yazışmaları EBYS sistemi üzerinden yürütülmektedir. EBYS'deki yazışmaların kaydı tutularak bölüme ait kurumsal hafıza oluşturulmaktadır. Bu sayede geçmişe dönük evrak

denetimi ve kontrolü yapılabilmektedir. Kurum Web sayfasında bulunan Personel Bilgi Sisteminde de bölüm personeline ait akademik bilgiler, iletişim ve görev bilgileri kayıt altına alınmıştır. Bu bilgiler kamuoyuna açık olup üniversite personelinin ulaşılabilir olmasını sağlamaktadır.

Olgunluk Düzeyi: Bölümde kuruma entegre bilgi yönetim sistemi izlenmekte ve iyileştirilmektedir. (4)

Kanıtlar

<https://ebys.alparslan.edu.tr/enVision/Login.aspx>

<http://issagligi.saglikbilimlerif.alparslan.edu.tr/tr>

<http://saglikbilimlerif.alparslan.edu.tr/tr>

<http://pbs.alparslan.edu.tr/>

<https://obs.alparslan.edu.tr/>

<https://www.turkiye.gov.tr/mus-alparslan-universitesi>

A.3.2. İnsan kaynakları yönetimi

İnsan kaynakları planlaması İş Sağlığı ve Güvenliği Bölümünde belirtilen organizasyon şemasında yer alan kadro ve pozisyonlara göre yapılmaktadır. Yasal kanunlara (2547 ve 657 sayılı kanunlar) göre akademik ve idari personelin yönetimi sağlanmaktadır. Sağlık Bilimleri Fakültesi tarafından insan kaynaklarının planlanmasını kapsayan ve her yıl düzenli olarak çalışan (akademik ve idari) memnuniyet anketleri ve anket sonuçları yapılarak Sağlık Bilimleri Fakültesi web sayfasında yayınlanmaktadır. Çalışan (akademik-idari) memnuniyet, şikayet ve öneriler belirlenerek ve izlenerek sonuçlar değerlendirilip iyileştirilmektedir.

Olgunluk Düzeyi: Kurumda insan kaynakları yönetimi uygulamaları izlenmekte ve ilgili iç paydaşlarla değerlendirilerek iyileştirilmektedir.(2)

Kanıtlar

<https://www.alparslan.edu.tr/tr/page/news/universitemizin-memnuniyet-anketi-erisime-acildi-4007>

<http://kalite.alparslan.edu.tr/tr/page/8328>

https://docs.google.com/forms/d/e/1FAIpQLSdecWyV3MfdjQz8_tVnG3dq9oYoy9WKjTKsQPsaJPsZJbPDA/viewform

<https://docs.google.com/forms/d/e/1FAIpQLSe09Ga1xLnkGxCem2miJoujpaEgKNLfAMDHu1AzSyage5IFxw/viewform>

<https://docs.google.com/document/d/1ZwJ11imeWxcGDLWmVXYjPDEuEXH9cXo0GsX3iFqdsy4/edit>

A.3.3. Finansal yönetim

Finansal kaynakların yönetimi için; Sağlık Bilimleri Fakültesinin Stratejik Plan ve Performans Programı ile paralel olacak şekilde bölüm bütçesi oluşturulmaktadır.

Olgunluk Düzeyi: Sağlık Bilimleri Fakültemizin finansal kaynaklarının yönetim süreçleri bölüm olarak izlenmektedir. (2)

Kanıtlar

<https://docs.google.com/document/d/1eId6RAGTKrA7IKIFC54uajOB4GVzx0xV/edit?usp=sparing&ouid=112750394979556903827&rtpof=true&sd=true>

A.3.4. Süreç yönetimi

Kalite yönetim sistemindeki süreçlerde İş Sağlığı ve Güvenliği Bölümü üst yönetimi liderlik yapmaktadır. Süreçlerin sahipleri olarak Bölüm Başkanı, Bölüm Başkan yardımcısı ve Bölüm Sekreteri belirlenmiştir. İş Sağlığı ve Güvenliği Bölümü olarak hem Eğitim-Öğretimi hem de toplumsal katkıyı yönetmek üzere süreç yönetimi sistemine yönelik faaliyetleri yönetmektedir.

Olgunluk Düzeyi: İş Sağlığı ve Güvenliği Bölümünde eğitim ve öğretim, araştırma geliştirme, toplumsal katkı yönetim sistemi süreç ve alt süreçleri tanımlanmıştır. (2)

Kanıtlar

<https://obs.alparslan.edu.tr/oibs/bologna/index.aspx?lang=tr&curOp=showPac&curUnit=23&curSunit=215828>

A.4. Paydaş Katılımı

A.4.1. İç ve dış paydaş katılımı

Bölümün öncelikli paydaşları öğrenciler, akademisyenler ve idari birimlerdir. Bölümü oluşturan akademik personellerle belirli aralıklarla bölüm toplantıları yapılmaktadır. Bu toplantılarda elde edilen bilgiler rapor haline getirilmekte ve bu raporlar niteliğine göre dekanlıkla görüşülerek karara bağlanmaktadır. Kurumda iç paydaşlarının düzenli olarak görüş ve önerileri alınmaktadır. İç paydaşlara bildirim bilgilendirme toplantılarıyla yapılmakta, akademik ve idari görevler EBYS sistemi üzerinden bildirilmektedir. Öğrenci bazlı bilgilendirmeler ise otomasyon sistemi üzerinden sağlanmaktadır. Öğrenci memnuniyet anketleri ve öğrenci danışmanları ile öğrencilerin karar alma süreçlerine aktif katılımları sağlanmaya çalışılmaktadır. Bölüm bünyesinde yapılan etkinlik veya uygulamada, başta öğrenci danışmanları tarafından yapılan çeşitli çevrimiçi veya yüz yüze bildirimler aracılığıyla öğrencilerin görev ve sorumluluk almaları sağlanmaktadır. Eğitim-öğretimde dijitalleşmeye gidilerek öğrencilerin aktif katılımının sağlanması için dersin öğretim üyesi tarafından kahoot uygulaması gibi etkileşimli uygulamalar yapılmaktadır.

Bölüm, paydaşlarla ilişkili kararlarını alırken ilgililer ile işbirliği yapmaya özen göstermekte ve eğitim amaçlarına yönelik sürekli bir iletişim halinde olma politikası benimsemektedir. Böylelikle eğitim amaçlarına ve öğrenme çıktılarını güvence altına almaya çalışmaktadır.

İç ve dış paydaşların karar alma, yönetim ve iyileştirme süreçlerine katılım mekanizmaları tanımlanmıştır. Gerçekleşen katılımın etkinliği, kurumsallığı ve sürekliliği irdelenmektedir. Uygulama örnekleri, iç kalite güvencesi sisteminde özellikle öğrenci ve dış paydaş katılımı ve etkinliği mevcuttur.

Olgunluk Düzeyi: Kurumda kalite güvencesi, eğitim ve öğretim, araştırma ve geliştirme, toplumsal katkı, yönetim sistemi ve uluslararasılaşma süreçlerinin PUKÖ katmanlarına paydaş katılımını sağlamak için planlamalar bulunmaktadır. (4)

Kanıtlar

<http://issagligi.saglikbilimlerif.alparslan.edu.tr/tr/news-detail/2360>

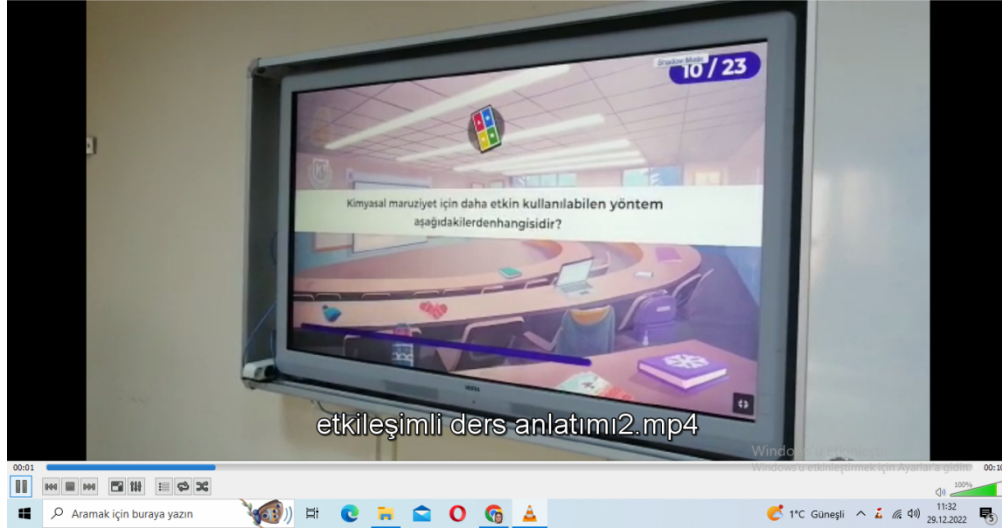
<https://ebys.alparslan.edu.tr/enVision/Login.aspx>

<https://obs.alparslan.edu.tr/>

https://docs.google.com/forms/u/1/d/e/1FAIpQLScJ-ATFMIaxck7fdwq81xRbosnZf5oY9z2z92u_XiUI7JrB8QQ/viewform?usp=send_form

<http://uzem.merkezler.alparslan.edu.tr/tr>

Ders çıktılarının öğrencilerden geri bildirim alınmasına yönelik yapılan kahoot uygulaması



A.4.2. Öğrenci geri bildirimleri

Sağlık Bilimleri Fakültesi aracılığıyla bölümümüzde her yıl düzenli olarak öğrenci memnuniyet anketleri yapılmaktadır. Ayrıca öğrencilerin derste aktif katılımın sağlanması ve dersle ilgili geri bildirimlerin alınmasında dijital teknolojiler kullanılarak etkili ders anlatım yöntemleri uygulanmaktadır.

Olgunluk Düzeyi: Öğrencilerin dersle ilgili geri bildirimlerine yönelik yapılan uygulamalar bulunmakta olup, anket uygulaması da yapılmaktadır. (3)

Kanıtlar

<https://drive.google.com/file/d/1fSgWVrKrXQc1iXJjtJOK2JC3hqe7Jaq3/view?usp=sharing>

https://docs.google.com/forms/u/1/d/e/1FAIpQLSdecWyV3MfdjQz8__tVnG3dq9oYoy9WKjTKsQPsaJPsZJbPDA/viewform

A.4.3. Mezun ilişkileri yönetimi

Üniversitemiz Kariyer Geliştirme Merkezi tarafından 105 üyesi bulunan KARGEM Akademik Danışman Grubu üzerinden akademik danışmanları bilgilendirmek amacıyla düzenli olarak paylaşımlarda bulunmaktadır.

Üniversitemiz mezunlarına ulaşmak, mezunlarımızla etkili bir iletişim ortamı yaratmak, iletişim etkinliğini artırmak amacıyla Muş Alparslan Üniversitesi olarak "Mezun Bilgi Sistemi" oluşturulmuştur. Üniversitemizden mezun olmuş öğrencilerin mezun bilgi sistemine kayıt olmaları için sosyal medya vb. mecralardan bilgi verilmesi, ilgililere gerekli duyuruların yapılarak mezun öğrencilerimizin mezun bilgi sistemine kaydedilmesi hususunda bölüm öğretim elemanları mezun öğrencilerle iletişime geçmektedir.

Bölüm akademik kariyer danışmanımız ve öğretim elemanlarımız tarafından mezun öğrencilerimizle iletişime geçilerek çevrim içi toplantı planlanmış, kaydedilmiş ve toplantının ekran görüntüsü alınmıştır. Kariyer planlamalarına katkıda bulunmak amacıyla; mezunlarımız, MAUN Mezun Bilgi Sistemi'ne ve Yetenek Kapısı Platformu'na yönlendirilmiştir.

Mezunların işe yerleşme, eğitime devam, gelir düzeyi, işveren/ mezun memnuniyeti gibi istihdam bilgileri sistematik ve kapsamlı olarak toplanmakta, değerlendirilmekte, kurum gelişme stratejilerinde kullanılması planlanmaktadır.

Olgunluk Düzeyi: Bölümümüzde 2023 yılında 8 mezun öğrencimiz ile toplantı yapılarak mezun izleme sistemi geliştirilmeye başlanmıştır. Gelecek yıllarda mezun izleme süreci ile ilgili etkinliklerin yapılması planlanmaktadır. (3)

Kanıtlar

Üniversitemizde oluşturulmuş olan Mezun bilgi sisteminden yararlanılarak <https://obs.alparslan.edu.tr/oibs/kariyer/login.aspx> mezunlar ile ilgili etkinlikler planlanmaktadır.

https://docs.google.com/document/d/1V1hVsW5_1-eqwVWdEPzqDjpmFuh2I27/edit?usp=drive_web&oid=113434886842620054415&rtpof=true

<http://issagligi.saglikbilimlerif.alparslan.edu.tr/tr/news-detail/2286>

<http://issagligi.saglikbilimlerif.alparslan.edu.tr/tr/news-detail/2323>

<https://www.yetenekkapisi.org/login>

A.5. Uluslararasılaşma

A.5.1. Uluslararasılaşma süreçlerinin yönetimi

Uluslararasılaşma çalışmaları üniversitemizin Uluslararasılaşma politikası uygun olarak yürütülmektedir. Birim olarak hem akademik personelin hem de öğrencilerin ulusal Farabi Değişim Programı ile uluslararası Erasmus değişim programlarına katılımları sağlanmaktadır. Bölüm olarak uluslararası düzeyde hem öğrencilerin hem de öğretim üyelerinin akademik çalışmaları bulunmaktadır. Bölümde bu hedeflere yönelik faaliyetler yapmakta ve gerçekleşme durumları, izlenme ve değerlendirme ortamlarında takip edilmektedir.

Olgunluk Düzeyi: Bölümümüzün uluslararasılaşma süreçlerinin yönetim ve organizasyonel yapısına ilişkin planlamalar yapılmaktadır (3)

Kanıtlar

<http://erasmus.alparslan.edu.tr/tr/announcements-detail/1459>

<http://erasmus.alparslan.edu.tr/tr/announcements-detail/2071>

<http://farabi.alparslan.edu.tr/tr>

<http://erasmus.alparslan.edu.tr/tr/announcements-detail/1238>

A.5.2. Uluslararasılaşma kaynakları

Uluslararasılaşmaya ayrılan kaynaklar (mali, fiziksel, insan gücü) belirlenmiş, paylaşılmış, kurumsallaşmıştır, bu kaynaklar nicelik ve nitelik bağlamında izlenmekte ve değerlendirilmektedir.

Eğitim-Öğretim düzeyinde uluslararası öğrencilere eğitim verilmesi ve akademik anlamda uluslararası çalışmalar yapılması stratejilerini belirlemektedir. Öğrenci iş yükü esaslı kredi transfer sistemi uluslararası hareketlilik programları Bologna süreci kapsamında değerlendirilmektedir.

Bölüm öğretim elemanları, ulusal olduğu kadar uluslararası yayın sayısını arttırmaktadır.

Olgunluk Düzeyi: Bölümümüzün uluslararasılaşma faaliyetlerini sürdürebilmek için uygun nitelik ve nicelikte kaynakların oluşturulmasına yönelik planları bulunmaktadır. (2)

Kanıtlar

<https://www.alparslan.edu.tr/tr/page/announcement/erasmus-ogrenci-ogrenim-ve-staj-hareketlilik-basvuru-ilani-2446>

<https://obs.alparslan.edu.tr/oibs/bologna/index.aspx?lang=tr&curOp=showPac&curUnit=23&curSunit=215828>

A.5.3. Uluslararasılaşma performansı

Uluslararasılaşma performansı izlenmektedir. Öğretim üyelerinin ve bölüm öğrencilerinin uluslararası düzeyde akademik çalışmaları bulunmaktadır. İzlenme mekanizma ve süreçleri yerleşiktir, sürdürülebilirdir, iyileştirme adımlarının kanıtları vardır.

Olgunluk Düzeyi: Bölümümüzde uluslararasılaşma politikasıyla uyumlu faaliyetlere yönelik planlamalar bulunmaktadır.(2)

Kanıtlar

Bölümümüzde öğretim üyelerinin uluslararası düzeyde 3 adet kongre katılımı olmuştur.

[uluslararası kongre katılım belgesi](#)

[uluslararası kongre katılım belgesi](#)

B. EĞİTİM ÖĞRETİM

B.1. Program Tasarımı, Değerlendirmesi ve Güncellenmesi

Bölümümüz öğretim programlarını Türkiye Yükseköğretim Yeterlilikleri Çerçevesi ile uyumlu; öğretim amaçlarına ve öğrenme çıktılarına uygun olarak tasarlanmış, öğrencilerin ve toplumun ihtiyaçlarına cevap verdiğinden emin olmak için periyodik olarak değerlendirmekte ve güncellenmektedir.

B.1.1. Programların tasarımı ve onayı

İş Sağlığı ve Güvenliği lisans programı, üniversitemizin misyon ve vizyonu ile uyumlu olarak belirlenen amaçlar doğrultusunda tasarlanmaktadır. Bu bağlamda iç ve dış paydaş analizleri, ulusal ve uluslararası raporlar, güncel gelişmeler Bölüm Akademik Kurulu tarafından gerçekleştirilmektedir. Eğitim programlarının güncellenmesi ilgili mevzuat kapsamında eğitim-öğretim dönemi başlamadan önce birim kurulu kararları ve üniversite senatosu onayı ile yapılmaktadır. Bologna bilgi paketinde bölümümüzde verilen her bir ders için eğitim-öğretim etkinliklerini içeren bilgiler hem Türkçe hem de İngilizce olarak yer almakta olup bu bilgiler düzenli olarak güncellenmektedir. Bologna sürecine ait bilgiler bölümümüzün web sayfasında yayınlanmaktadır.

Bölümümüz programının amaçları ve öğrenme çıktıları (kazanımları) oluşturulmuş, TYYÇ ile uyumu belirtilmiş, kamuoyuna ilan edilmiştir. Program yeterlilikleri belirlenirken kurumun misyon-vizyonu göz önünde bulundurulmuştur. Ders bilgi paketleri varsa ulusal çekirdek programı, varsa ölçütler (örneğin akreditasyon ölçütleri vb.) dikkate alınarak hazırlanmıştır. Kazanımların ifade şekli öngörülen bilişsel, duyuşsal ve devinimsel seviyeyi açıkça belirtmektedir. Program çıktılarının gerçekleştiğinin nasıl izleneceğine dair planlama yapılmıştır, özellikle kurumun ortak çıktıların irdelenme yöntem ve süreci ayrıntılı belirtilmektedir. Öğrenme çıktılarının ve gerekli öğretim süreçlerinin yapılandırılmasında bölüm bazında ilke ve kurallar bulunmaktadır. Program düzeyinde yeterliliklerin hangi eylemlerle kazandırılacağı (yeterlilik-ders-öğretim yöntemi matrisleri) belirlenmiştir. Alan farklılıklarına göre yeterliliklerin hangi eğitim türlerinde (örgün, karma, uzaktan) kazandırılacağı tanımlıdır. Programların tasarımında, fiziksel ve teknolojik olanaklar dikkate alınmaktadır (erişim, sosyal mesafe vb.)

Bölümümüzde eğitim-öğretim faaliyetleri yüz yüze eğitim yöntemiyle gerçekleştirilmiştir.

Bu süreçte, üniversitemizde ve bölümümüzde ortak derslerin (İngilizce, Türk Dili ve Edebiyatı, Atatürk İlke ve İnkılapları ve Temel Bilgi Teknolojileri) UZEM tarafından gerçekleştirilmiştir. Bu derslerin eğitimleri ve sınavları da yüz yüze yapılmıştır. Ülkemizin 2001 yılında dâhil olduğu Bologna süreci çalışmaları kapsamında oluşturulan Türkiye Yükseköğretim Yeterlilikler Çerçevesi (TYYÇ) yükseköğretim, öğrenciler ve işverenler için büyük önem arz etmektedir. TYYÇ'ye göre, “*Yükseköğretim alanında yeterlilik, herhangi bir yükseköğretim derecesini başarı ile tamamlayan bir kişinin neleri bilebileceği, neleri yapabileceği ve nelere yetkin olacağı*” biçiminde ifade edilmektedir. Bu tanımlama doğrultusunda programların eğitim amaçları ve öğrenme çıktıları; her programa ait Program Çıktıları, Ders- Program Çıktıları, Program Temel Öğrenme Çıktıları çerçevesinde güvence altına alınmaktadır. Programların yeterlilikleri belirlenirken TYYÇ ile uyumu göz önünde bulundurulmaktadır. Lisans programları için TYYÇ uyumunu gösteren tablolar aşağıdaki gibidir.

Bölümümüze kayıt yaptıran öğrenciler eğitimleri süresi boyunca tabi olacakları lisans yönetmeliklerinin bazı maddeleri yayımlanarak güncellenmektedir. Yönetmelik ve yönergeler konusunda bölümümüz web sayfası aracılığıyla bilgilendirilmektedir. Muş Alparslan Üniversitesi 2015-2016 Eğitim-Öğretim yılından itibaren birimlerde Fakülte/Yüksekokul/ Meslek Yüksekokulu öğrenci işleri ofisleri oluşturularak öğrenci bilgi sistemi ile bölümümüzde öğrencilerin her türlü konuda hizmet aldığı ve geri dönüt sağladığı sistemin entegrasyonu sağlanmıştır. Ayrıca sınavların doğru, adil ve tutarlı bir şekilde yapılması ve değerlendirilmesi ilgili yönetmeliklerle güvence altına alınmıştır. Sınav sonuçları öğretim elemanları tarafından Öğrenci Bilgi Sistemi'ne (OBS) işlenmektedir. Öğrenciler ihtiyaç duydukları bilgi ve belgeye bu sistem üzerinden ulaşabilmektedir. Öğrencilerin sınav notu itirazları, akademik birimin bağlı bulunduğu yönetmelik çerçevesinde değerlendirilmekte ve sonuçlandırılmaktadır. Öğrencinin devamına veya sınava girmesine engel teşkil eden mazeretleri, mevzuat çerçevesinde ilgili birim yönetim kurulu tarafından değerlendirilmekte ve karara bağlanmaktadır. Programların yeterlilikleri belirlenirken TYYÇ ile uyumu göz önünde bulundurulmaktadır. TYYÇ uyumunu gösteren tablo aşağıdaki gibidir.

Üniversitemizin Program Yeterliliklerinin TYYÇ Düzeyini Sağlama Durumu		Evet	Hayır
-Kuramsal	Ortaöğretim düzeyinde kazanılan	✓	

BİLGİ	-Olgusal	yeterliliklere dayalı olarak alanındaki güncel bilgileri içeren ders kitapları, uygulama araç- gereçleri ve diğer kaynaklarla desteklenen temel düzeydeki kuramsal ve uygulamalı bilgilere sahip olma.		
BECERİLER	-Bilişsel -Uygulamalı	-Alanında edindiği temel düzeydeki kuramsal ve uygulamalı bilgileri aynı alanda bir ileri eğitim düzeyinde veya aynı düzeydeki bir alanda kullanabilme becerileri kazanma. Alanında edindiği temel düzeydeki bilgi ve becerileri kullanarak, verileri yorumlayabilme ve değerlendirebilme, sorunları tanımlayabilme, analiz edebilme, kanıtlara dayalı çözüm önerileri geliştirebilme.	✓	
YETKİNLİKLER	Bağımsız Çalışabilme ve Sorumluluk Alabilme Yetkinliği	Alanı ile ilgili temel düzeydeki bir çalışmayı bağımsız olarak yürütebilme. Alanı ile ilgili uygulamalarda karşılaşılan ve öngörülemeyen karmaşık sorunları çözmek için ekip üyesi olarak sorumluluk alabilme. Sorumluluğu altında çalışanların bir proje çerçevesinde gelişimlerine yönelik etkinlikleri yürütebilme.	✓	
YETKİNLİKLER	Öğrenme Yetkinliği	- Alanında edindiği temel düzeydeki bilgi ve becerileri eleştirel bir yaklaşımla değerlendirebilme, öğrenme gereksinimlerini belirleyebilme ve karşılayabilme. -Öğrenimini aynı alanda bir ileri eğitim düzeyine veya aynı düzeydeki bir mesleğe yönlendirebilme. -Yaşam boyu öğrenme bilinci kazanmış olma.	✓	
	İletişim ve Sosyal Yetkinlik	-Alanı ile ilgili konularda sahip olduğu temel bilgi ve beceriler düzeyinde düşüncelerini yazılı ve sözlü iletişim yoluyla aktarabilme. -Alanı ile ilgili konularda düşüncelerini ve sorunlara ilişkin çözüm önerilerini uzman olan ve olmayan kişilerle	✓	✓

		<p>paylaşabilme.</p> <p>-Bir yabancı dili en az Avrupa Dil Portföyü A2 Genel Düzeyinde kullanarak alanındaki bilgileri izleyebilme ve meslektaşları ile iletişim kurabilme.</p> <p>-Alanının gerektirdiği en az Avrupa Bilgisayar Kullanma Lisansı Temel Düzeyinde bilgisayar yazılımı ile birlikte bilişim ve iletişim teknolojilerini kullanabilme.</p>		
	Alana Özgü Yetkinlik	<p>-Alanı ile ilgili verilerin toplanması, uygulanması ve sonuçlarının duyurulması aşamalarında toplumsal, bilimsel, kültürel ve etik değerlere sahip olma.</p> <p>-Sosyal hakların evrenselliği, sosyal adalet, kalite ve kültürel değerler ile çevre koruma, iş sağlığı ve güvenliği konularında yeterli bilince sahip olma.</p>	✓	

Olgunluk Düzeyi: Bölümümüzde programların tasarımı ve onayına ilişkin ilke, yöntem, TYYÇ ile uyum ve paydaş katılımını içeren tanımlı süreçler bulunmaktadır (2).

Kanıtlar

<http://issagligi.saglikbilimlerif.alparslan.edu.tr/tr>

<https://obs.alparslan.edu.tr/oibs/bologna/index.aspx?lang=tr&curOp=showPac&curUnit=23&curSunit=215828#>

Muş Alparslan Üniversitesi Muafiyet ve İntibak Yönergesi.pdf (yokak.gov.tr)

<http://uzem.merkezler.alparslan.edu.tr/tr>

<http://uzem.merkezler.alparslan.edu.tr/files/52/UZEM%20G%C3%9CZ..pdf>

<https://obs.alparslan.edu.tr/>

[2023-2024 GÜZ İSG Bütünleme Sınav Programı.pdf](#)

[2023-2024 GÜZ İSG Yarıyıl Sonu Sınav Programı SON \(1\).pdf](#)

B.1.2. Programın ders dağılım dengesi

İş sağlığı ve Güvenliği Bölümünde Ders Dağılım Dengesi akademik personelimizin yetkinlik niteliklerine göre ve öğrencilerin akademik başarılarını arttıracak düzeyde hazırlanmıştır.

Olgunluk Düzeyi: Bölümümüzde ders bilgi paketleri, tanımlı süreçler doğrultusunda hazırlanmış ve ilan edilmiştir (3).

Kanıtlar

<https://obs.alparslan.edu.tr/oibs/bologna/index.aspx?lang=tr&curOp=showPac&curUnit=23&curSunit=215828#>

<https://docs.google.com/document/d/17BNQtgnsZ0BEQCIY0aSan-2So9zI1-L-/edit?usp=sharing&oid=104361125890345945291&rtpof=true&sd=tru>

<http://issagligi.saglikbilimlerif.alparslan.edu.tr/tr/document/02702>

B.1.3. Ders kazanımlarının program çıktılarıyla uyumu

İş sağlığı ve Güvenliği Bölümü akademik personelimizin ders not sonuçları ders kazanımlarının program çıktılarıyla uyumu vurgulamaktadır.

Olgunluk Düzeyi: Ders kazanımları programların genelinde program çıktılarıyla uyumlandırılmıştır ve ders bilgi paketleri ile paylaşılmaktadır (3).

Kanıtlar

<https://obs.alparslan.edu.tr/oibs/bologna/index.aspx?lang=tr&curOp=showPac&curUnit=23&curSunit=215828>

<https://obs.alparslan.edu.tr/oibs/bologna/index.aspx?lang=tr&curOp=showPac&curUnit=02&curSunit=215803>

<https://www.mevzuat.gov.tr/mevzuat?MevzuatNo=18941&MevzuatTur=8&MevzuatTertip=5>

B.1.4. Öğrenci iş yüküne dayalı ders tasarımı

Bölümümüzde öğrenci iş yüküne dayalı ders müfredatı düzenlenmiş ve uygulamaya konulmuştur.

Olgunluk Düzeyi: Bölümümüzde dersler öğrenci iş yüküne uygun olarak tasarlanmış, ilan edilmiş ve uygulamaya konulmuştur (3).

Kanıtlar

<http://issagligi.saglikbilimlerif.alparslan.edu.tr/tr/page/2988>

[Sağlık Bilimleri Fakültesi ISG Müfredat 04.11. 2020.pdf](#)

[Muş Alparslan Üniversitesi Uzaktan Eğitim ve Öğretim Yönergesi \(1\).pdf \(yokak.gov.tr\)](#)

[İSG Staj Yönergesi.docx](#)

B.1.5. Programların izlenmesi ve güncellenmesi

Otomasyon sistemindeki “Ders Bologna Tanımları” kısmında bulunan “Dersin Program Çıktılarına Katkısı” bölümünde, ders öğrenme çıktıları ile program yeterlilikleri bir matris yardımı ile ilişkilendirilmektedir. Mevcut yeterlilik matrisleri, her eğitim-öğretim dönemi başlarken, dersi veren ilgili öğretim elemanı tarafından gözden geçirilerek güncel tutulmaya çalışılmaktadır. Öğrenci ve yeni mezun anketleri ile ilgili birimin fiziki yapısı, donanımı, kütüphane ve öğrenim materyallerine ulaşım olanakları, öğrenci-akademik/idari personel ilişkileri, programla ilgili akademik ve sosyal aktiviteler, öğrencilerin alanları ile ilgili mesleki yeterlilikleri kazanıp kazanmadıklarına ilişkin görüşleri ve mezunların iletişim bilgileri Otomasyon üzerinden toplanmaktadır. Toplanan bilgiler bölümümüz ve üniversite üst yönetimi tarafından değerlendirilmektedir. Bu bilgiler öğrenci memnuniyet düzeylerinin belirlenmesine ve bölümümüz öğrencilerin ve toplumun ihtiyaçlarına cevap verebilme yeterliliğinin ölçülmesine yardımcı olmaktadır. Mezun sayısı oranı ve diploma puanları dikkate alınarak yapılan değerlendirmelerle program çıktılarına ulaşıp ulaşılmadığı idarece izlenmektedir. Program çıktılarına ulaşıp ulaşılmadığı, programda tanımlanan derslerin bologna süreci dâhilindeki ders içerikleri ve tanımlarıyla ne kadar örtüştüğü ve sonuçlarının ne kadar uyumlu olduğu karşılaştırılarak yapılmaktadır. Öğrenci ve personellere yapılan anketlerden elde edilen veriler ile bologna sürecindeki ders çıktıları karşılaştırılmaktadır. Sonuçlara göre önceden belirlenen program çıktılarının gerçekleşme veya gerçekleşmeme oranlarına bakılarak sonucu iyileştirme veya sonuca karşı önlem alma çalışmaları yürütülmektedir.

Olgunluk Düzeyi: Program çıktılarının izlenmesine ve güncellenmesine ilişkin periyot, ilke, kural ve göstergeler oluşturulmuştur(2).

Kanıtlar

<https://obs.alparslan.edu.tr/oibs/bologna/index.aspx?lang=tr&curOp=showPac&curUnit=23&curSunit=215828>

<https://obs.alparslan.edu.tr/oibs/bologna/index.aspx?lang=tr&curOp=showPac&curUnit=02&curSunit=215803>

https://docs.google.com/forms/d/e/1FAIpQLSdecWyV3MfdjQz8_tVnG3dq9oYoy9WKjTKsQPsaAjPsZJbPDA/viewform

B.1.6. Eğitim ve öğretim süreçlerinin yönetimi

İş Sağlığı ve Güvenliği Bölümünde; Öğretim Etkinliklerinin Yönetimi, Öğrenme ve Öğretme Sürecinin Özellikleri, Öğrenme Sürecini Etkileyen Etmenler, Bilişsel Farkındalık Öğrenme Stilleri Öğretme Sürecini Etkileyen Etmenler Öğretme Stratejileri ,Sunuş, Araştırma-İnceleme Yoluyla Öğretme Stratejisi,Öğretim Yöntem ve Teknikleri Öğretimin Temel İlkeleri ,Çağdaş Öğrenme Kuram ve Yaklaşımları Okulda Öğrenme Yaklaşımı ,Tam Öğrenme Yaklaşımı Öğretim Durumları Yaklaşımı Beyin Temelli Öğrenme Yaklaşımı Çoklu Zekâ Yaklaşımı Probleme Dayalı Öğrenme Yaklaşımı İşbirlikçi yöntemleri kullanılmaktadır.

Olgunluk Düzeyi: Bölümümüzde eğitim ve öğretim süreçleri belirlenmiş ilke ve kurallara uygun yönetilmektedir. (3)

Kanıtlar

<https://www.mevzuat.gov.tr/mevzuat?MevzuatNo=18941&MevzuatTur=8&MevzuatTertip=5>

<https://obs.alparslan.edu.tr/oibs/bologna/index.aspx?lang=tr&curOp=showPac&curUnit=23&curSunit=215828>

<https://obs.alparslan.edu.tr/oibs/bologna/index.aspx?lang=tr&curOp=showPac&curUnit=02&curSunit=215803>

<https://drive.google.com/file/d/1fSgWVrKrXQc1iXJjtJOK2JC3hqe7Jaq3/view?usp=sharing>

B.2. Programların Yürütülmesi (Öğrenci Merkezli Öğrenme, Öğretme ve Değerlendirme)

B.2.1. Öğretim Yöntem ve Teknikleri

Akademik personel ve öğrencilerin bölümümüzde eğitim-öğretimde dijital dönüşüm projesi kapsamında dijital okuryazarlık dersi almaları sağlanmış ve bilinirlik düzeyi arttırılmaktadır. Üniversite tarafından öğretim üyelerinin aktif öğrenme bağlamında güncel bilimsel gelişmeleri takip edebilmeleri ve kişisel bazda alt yapılarını güçlendirme çalışmaları kapsamında dijital okuryazarlık eğitimi almaları sağlanmıştır.

İş Sağlığı ve Güvenliği Bölümü öğrencilerinin mesleki deneyimleri arttırmak amacıyla öğretim üyelerimiz tarafından ders ile eş zamanlı olarak dış paydaşlar aracılığıyla işyeri ziyaretleri yapmakta ve öğrencilerin gözlem yolu ile farklı öğrenme teknikleri sağlanmaktadır. Bunun dışında öğrencilerin ders dönemi dışında mesleki deneyim edinmek amacıyla, stajlarını normal öğretim programını aksatmayacak şekilde yurt içinde tamamlayabilmektedirler.. Bu anlamda öğrencilerimize ulusal staj programlarına yönlendirmeler yapılarak mesleki gelişmeleri sağlanmaktadır. Programlar bünyesinde yapılan birçok etkinlik veya uygulamada, başta öğrenci danışmanları tarafından olmak üzere yapılan çeşitli çevrimiçi veya yüz yüze bildirimler aracılığıyla öğrencilerin görev ve sorumluluk almaları sağlanmaktadır.

Olgunluk Düzeyi: Öğrenci merkezli uygulamalar izlenmekte ve ilgili iç paydaşların katılımıyla iyileştirilmektedir. (4)

Kanıtlar

<http://issagligi.saglikbilimlerif.alparslan.edu.tr/tr/news-detail/2359>

<http://issagligi.saglikbilimlerif.alparslan.edu.tr/tr/news-detail/2360>

<https://drive.google.com/file/d/1fSgWVrKrXQc1iXJtJOK2JC3hqe7Jaq3/view?usp=sharing>

https://docs.google.com/document/d/1KwkG1wAzZLpO_elvDQ_5WJ75NWnosYcu/edit#heading=h.gjdgxs

Muş Alparslan Üniversitesi Yaz Okulu Yönergesi.pdf (yokak.gov.tr)

Muş Alparslan Üniversitesi Uzaktan Eğitim ve Öğretim Yönergesi (1).pdf (yokak.gov.tr)

<https://www.alparslan.edu.tr/tr/page/announcement/ulusal-staj-programi-basvurulari-devam-ediyor-2273>

B.2.2. Ölçme ve değerlendirme

Öğrenci Merkezli Öğrenme, Öğretme ve Değerlendirme

İş Sağlığı ve Güvenliği bölümüm bünyesinde öğrenci danışmanları tarafından olmak üzere yapılan çeşitli online veya yüz yüze bildirimler aracılığıyla öğrencilerin görev ve sorumluluk almaları sağlanmaktadır. İş Sağlığı ve Güvenliği bölümü öğrencileri mesleki deneyim edinmek amacıyla, stajlarını normal öğretim programını aksatmayacak şekilde yurt içinde tamamlayabilmektedirler. Öğrencilerin yurt içinde yapmış oldukları stajların iş yükleri belirlenmekte ve toplam iş yüküne dâhil edilmektedir.

İş Sağlığı ve Güvenliği Bölümüne yeni kayıt olan öğrencilere danışman öğretim elemanı atanmakta ve öğrencinin mezuniyetine kadar bu danışman öğretim elemanı “Öğrenci Danışmanlık Yönergesi” çerçevesinde öğrencilere rehberlik etmektedir. Öğrencilerden gelen talepler ile öğretim elemanlarının bölüm hakkındaki görüşleri bölüm ve birim kurullarında tartışılmaktadır. Bu sayede öğrencilerin ve öğretim elemanlarının görüşleri dikkate alınmakta ve değerlendirilmektedir. Ders ile ilgili izlençe, ölçme ve değerlendirme uygulamaları ile devamsızlık durumlarının dönem başındaki ilk haftada duyurulması sağlanmıştır. İş Sağlığı ve Güvenliği Bölümündeki öğrencilerin başarı durumları Bologna sürecinde belirtilen ölçme ve değerlendirme kriterlerine göre değerlendirilmiştir. Buna göre bir dersin öğrenme çıktıları başarı notu ile belirlenir. Başarı notu; uygulamalı çalışmalar, yarıyıl içi, yarıyıl/yılsonu ve bütünleme sınavlarının birlikte değerlendirilmesiyle elde edilir. Sınav sonuçlarının ilanında puan ve harf sistemi kullanılmaktadır. İş Sağlığı ve Güvenliği Bölümü öğrencileri üniversitemiz web ana sayfamızda ve kalite ana sayfasında dilek kutusu aktif olarak kullanılmaktadır. Memnuniyet anketi gibi çalışan bu uygulama üzerinden öğrencilerimizin ilettiği görüş ve öneriler üniversitemizin ilgili birimlerince dikkatle değerlendirilerek geri bildirimde bulunmaktadır.

Aşağıdaki tabloda 2023-2024 yılı Bölümümüzde belirtilen, Öğrenci Merkezli Öğrenme kapsamında Uzaktan Eğitim dersleri bulunmaktadır.

Dersin Adı	Güz Yarıyılında Dersi Alan Öğrenci Sayısı	Bahar Yarıyılında Ders Alan Öğrenci Sayısı
-------------------	--	---

Atatürk İlkeleri ve İnkılap Tarihi	31	
Türk Dili	27	
İngilizce	33	
Temel Bilgisayar Kullanımı	17	
Dijital Okuryazarlık	0	

Kanıtlar

<http://issagligi.saglikbilimlerif.alparslan.edu.tr/tr/page/517>

[13 Ara, Belge 41.pdf](#) (danışmanlık toplantısı)

[IMG_1037.jpg](#) (danışmanlık toplantısı-foto)

<http://dilekkutusu.alparslan.edu.tr/>

<https://obs.alparslan.edu.tr/oibs/bologna/index.aspx?lang=tr&curOp=showPac&curUnit=23&curSunit=215828>

<https://obs.alparslan.edu.tr/oibs/bologna/index.aspx?lang=tr&curOp=showPac&curUnit=02&curSunit=215803>

Olgunluk Düzeyi: Öğrenci merkezli ölçme ve değerlendirme uygulamaları izlenmekte ve ilgili iç paydaşların katılımıyla iyileştirilmektedir. (3)

Öğrenci geri bildirimleri

Bölümümüzde öğrencilerimizin her konuda geri bildirimlerine yönelik her ayın sonunda danışmanlık toplantıları yapılmakta ve memnuniyet anketleri yapılmaktadır.

Olgunluk Düzeyi: Tüm programlarda öğrenci geri bildirimlerinin alınmasına ilişkin uygulamalar izlenmekte ve öğrenci katılımına dayalı biçimde iyileştirilmektedir. Geri bildirim sonuçları karar alma süreçlerine yansıtılmaktadır.

Kanıtlar

https://docs.google.com/forms/d/e/1FAIpQLSdecWyV3MfdjQz8_tVnG3dq9oYoy9WKjTKsQPsaJPsZJbPDA/viewform

<http://kalite.alparslan.edu.tr/tr/page/8328>

[13 Ara, Belge 41.pdf](#) (danışmanlık toplantısı)

[IMG_1037.jpg](#) (danışmanlık toplantısı-foto)

Olgunluk Düzeyi: Kurumda ölçme ve değerlendirme uygulamaları izlenmekte ve izlem sonuçlarına göre ölçme ve değerlendirme sisteminde iyileştirme yapılmaktadır. (4)

Kanıtlar

SAYI : B (yokak.gov.tr)

Muş Alparslan Üniversitesi Dil Hazırlık Sınıfı Eğitim-Öğretim ve Sınav Yönergesi 2.pdf (yokak.gov.tr)

Muş Alparslan Üniversitesi Çift Anadal Diploma Programı Yönergesi 1.pdf (yokak.gov.tr)

<http://issagligi.saglikbilimlerif.alparslan.edu.tr/tr/page/2698>

B.2.3. Öğrenci kabulü, önceki öğrenmenin tanınması ve kredilendirilmesi*

Üniversitemizde diğer lisans bölümlerinde olduğu gibi İş Sağlığı ve Güvenliği lisans düzeyinde öğrenci kabulü ÖSYM tarafından yapılan merkezi sınavlardan (YKS, DGS) elde edilen sonuçlara göre yapılmaktadır. Öğrenci kabulü sürecinde, programlarının duyuru, başvuru ve yönlendirme kriterleri, seçme ve değerlendirme yöntemleri üniversite senatosunca belirlenmekte ve üniversitemizin web sayfasında yayınlanmaktadır.

2015-2016 Eğitim-Öğretim yılından itibaren mevcut ve yeni kayıt olan tüm öğrencilerimiz için yeni kimlik kartında değişiklikler yapılarak her yıl yeni kimlik kartı yerine bandrol uygulamasına geçilerek, öğrenci aynı kimliği mezun oluncaya kadar kullanması sağlandı. e-devlet üzerinden öğrenci belgesi, transkript ve mezuniyet durum belgesi verilmesi için altyapı çalışmaları yapıldı.

Her yarıyılın /yılın sonunda müfredat programındaki o yarıyılın/yılın tüm derslerini almak koşulu ile FD VE FF notu olmayan ve disiplin cezası almamış öğrencilerden ANO'su 3.00-3.50 olan öğrenciler onur öğrencisi, 3.51-4.00 olan öğrenciler ise yüksek onur öğrencisi

sayılır. Bu öğrencilerin listesi her yarıyılın sonunda ilan edilir. Onur ve yüksek onur öğrencisi olanların transkriptlerinde bu durumları belirtilir. Aynı yöntemle, her mezuniyet döneminde birimlerde ve Üniversite genelinde ilk üç derece ayrı ayrı belirlenir. Akademik birimlerde öğrencinin 1'inci sınıfa kabulünden itibaren bir danışman öğretim üyesi tarafından mezuniyetine kadar danışmanlık hizmeti verilmektedir. 2017 Eğitim-Öğretim Yılı bahar döneminden itibaren “çift ana dal” yapma imkânı sunulmaktadır.

Tüm yatay geçiş ile gelecek öğrenciler için otomasyon sistemine “çevrimiçi başvuru” linki eklenmiştir. Öğrenci Üniversiteye gelmeden başvurusunu sistem üzerinden yapabilmektedir. Lisans ve Lisansüstü düzeyde öğrenci hareketliliği Erasmus, Mevlana ve Farabi programları çerçevesinde Yurtiçi-Yurtdışı Eğitim Koordinatörlüğü tarafından yürütülmektedir. Erasmus kapsamında İş Sağlığı ve Güvenliği Bölümü'nden bir öğrencimiz faydalanmıştır. Mezuniyete hak kazanan öğrencilerimize Uluslararası şeffaflığı, akademik ve mesleki yeterliklerinin tanınmasını kolaylaştırmak amacıyla Avrupa Komisyonu, Avrupa Konseyi ve UNESCO/CEPES tarafından geliştirilen bir model çerçevesinde diploma eki verilmektedir. Bu belge öğrencinin mezun olduğu programın niteliği, düzeyi, içeriği ve kapsamı hakkında bilgi vermektedir.

Olgunluk Düzeyi: Öğrenci kabulü, önceki öğrenmenin tanınması ve kredilendirilmesine ilişkin süreçler izlenmekte, iyileştirilmekte ve güncellemeler ilan edilmektedir. (4)

Kanıtlar

Muş Alparslan Üniversitesi Lisans Eğitim-Öğretim ve Sınav Yönetmeliği...pdf (yokak.gov.tr)

Muş Alparslan Üniversitesi Lisansüstü Eğitim ve Öğretim Yönetmeliği...pdf (yokak.gov.tr)

Muş Alparslan Üniversitesi Muafiyet ve İntibak Yönergesi..pdf (yokak.gov.tr)

SAYI: B (yokak.gov.tr)

<https://www.alparslan.edu.tr/tr/page/news/universitemiz-erasmus-beyannamesini-yeniledi-622>

<https://www.alparslan.edu.tr/tr/page/menu/psikolojik-danisma-ve-rehberlik-uygulama-ve-arastirma-merkezi-74>

B.2.4. Yeterliliklerin sertifikalandırılması ve diploma

İş sađlığı ve Güvenliđi öğrencilerinin 8 yarı yılı aktif olarak gelmeleri ve toplamda 240 AKST'si doldurmaları koşuluyla başarılı kabul edilerek mezun olabilmektedirler. Bölümümüze ön lisans ya da lisans düzeyindeki diđer bölümlerden yatay geçiş, dikey geçiş ya da sađlık yönetimi bölümü okuyan öğrencileri için çift anadal başvurusu yaparak okuyabilirler. Mezun olan öğrencilerimize yönelik izlem ve deđerlendirmeler yapılmaktadır.

Olgunluk Düzeyi: Uygulamalar izlenmekte ve tanımlı süreçler iyileştirilmektedir. (4)

Kanıtlar

Muş Alparslan Üniversitesi Yükseköğretim Kurumları Arasında Ön Lisans ve Lisans Düzeyindeki Programlar Arasındaki Yatay Geçiş Yönergesi.pdf (yokak.gov.tr)

Muş Alparslan Üniversitesi Yabancı Uyruklu Öğrencilerin Başvuru, Kabul ve Kayıt Yönergesi..pdf (yokak.gov.tr)

<https://www.alparslan.edu.tr/tr/page/announcement/2023-2024-guz-yariyili-yatay-gecis-kontenjani-ve-deđerlendirme-takvimi-2777>

<http://issagligi.saglikbilimlerif.alparslan.edu.tr/tr/page/2698>

<http://issagligi.saglikbilimlerif.alparslan.edu.tr/tr/news-detail/2323>

<http://issagligi.saglikbilimlerif.alparslan.edu.tr/tr/news-detail/2286>

B.3. Öğrenme Kaynakları ve Akademik Destek Hizmetleri

B.3.1. Öğrenme Ortam ve Kaynakları

Sađlık Bilimleri Fakültesi bünyesinde İş Sađlığı ve Güvenliđi Bölümüne tahsis edilen eğitim-öğretim faaliyetleri için kullanılan derslik sayısı, bölümümüzde öğrenim görmekte olan öğrenci sayısı ile orantılı ve yeterlidir. Üniversitemiz bünyesinde merkezi bir kütüphane bulunmaktadır. Kütüphane içinde öğrencilerimizin bireysel ve grup olarak çalışabilecekleri alanlar bulunmaktadır. Kütüphanemizde yaklaşık 59.677 basılı kitap yer almaktadır. 335 adet e - kitaplarla beraber 60.012'e ulaşmaktadır. Kütüphaneye yıllık olarak 6.000'e yakın kitap alınmaktadır. Üniversitemiz kütüphanelerinin işlevleri Muş Alparslan Üniversitesi Kütüphane Hizmetleri Yönergesi ile belirtilmiştir.

Yükseköğretimde Dijital Dönüşüm Projesi kapsamında İş Sağlığı ve Güvenliği lisans öğrencileri “Dijital Okuryazarlık” dersi almıştır. Bu kapsamda ters yüz edilmiş sınıflar, interaktif eğitim modelleri gibi modern eğitim yöntemleri uygulamaya geçirilmiştir. Ayrıca UZEM ve SEM kursları ile İş Sağlığı ve Güvenliği öğrencileri için öğrenme kaynakları artırılması hedeflenmiştir.

İş Sağlığı ve Güvenliği öğrencilerinin kullanabileceği üniversitemiz bünyesinde toplantı ve gösteri salonları bulunmaktadır. Bunun yanında MAUN Kongre ve Kültür Merkezi ve İdari Hizmet Binası olmak üzere, öğrencilerimizin toplu programlarını yapmak için kullanacakları toplam 2.500 kişi kapasiteli dört farklı konferans salonu yer almaktadır. Ayrıca, üniversitemiz bünyesinde sekiz farklı sergi alanı yer almaktadır. Bu sergi alanlarında öğrencilerimizin eserleri ve farklı etkinliklerin ürünleri sergilenmektedir. Bunlara ilaveten üniversitemiz bünyesinde 1 adet drama salonu, 2 adet bilgisayar laboratuvarı, 1 adet görsel sanatlar atölyesi, 1 adet materyal tasarım atölyesi, merkezi kütüphanede hafta içi her gün saat 08:00 ile 19:00 arası herkesin kullanımına açık 115 adet bilgisayardan oluşan bilgisayar salonu, çeşitli birimlerde olmak üzere 9 adet toplantı salonu, 1 adet Fizik laboratuvarı, 1 adet Kimya laboratuvarı, 1 adet Biyoloji laboratuvarı, 1 adet Fen ve Teknoloji laboratuvarı, 1 adet STEM laboratuvarı ve Sağlık Bilimleri Fakültesi bünyesinde 1 adet simülasyon uygulama odası bulunmaktadır. Üniversitemize ait alanlarda hobi bahçeleri ile çilek üretimi için ayrılan tarım arazileri ile meslek yüksekokullarında öğrencilerin zirai ürünler üzerinde çalışma yapmalarına imkân sunan araziler bulunmaktadır. Üniversitemiz külliyesinde yer alan bütün sınıflar ve hizmet alanları engelli öğrencilerin ihtiyaçlarına göre tasarlanmaktadır. Külliye alanındaki merdivenler, asansörler ve kaldırımlardaki rampalar, engelliler için kolaylık sağlamaktadır. Engelli öğrencilerimize üniversite imkânlarından faydalanma noktasında pozitif ayrımcılık tanınmaktadır.

Olgunluk Düzeyi: Öğrenme- öğretim kaynaklarının geliştirilmesine ve kullanımına yönelik izleme ve iyileştirilme yapılmaktadır. (4)

Kanıtlar

https://docs.google.com/document/d/16sBvf3LCgQt6rOPQ_aVGymRn_oZOb5lf/edit?rtpof=true&sd=true

<http://kutuphane.alparslan.edu.tr/tr>

<https://musalparslan.almscloud.com/Account/LoginBefore>

[Muş Alparslan Üniversitesi Kütüphane Hizmetleri Yönergesi.pdf \(yokak.gov.tr\)](#)

[Muş Alparslan üniversitesi Psikolojik Danışmanlık ve Rehberlik Araştırma ve Uygulama Merkezi.pdf](#)

[Üniversitemiz İle Davut Karaçam Anadolu Lisesi Arasında Yapılan Protokol.pdf](#)
[Üniversitemiz İle Fen Lisesi Arasında Yapılan Protokol.pdf](#)

[Üniversitemiz İle Nusret Sarman Mesleki Protokolü.pdf](#)

[Muş Alparslan Üniversitesi Sürekli Eğitim Uygulama ve Araştırma Merkezi...pdf](#)

[Muş Alparslan Üniversitesi Öğrenci Toplulukları Kuruluş ve İşleyiş Yönergesi...pdf](#)

[Muş Alparslan Üniversitesi Uzaktan Eğitim ve Öğretim Yönergesi..pdf UZEM.pptx](#)

B.3.2. Akademik destek hizmetleri

İş Sağlığı ve Güvenliği Bölümü öğrencilerimizin Akademik hizmetleri için üniversitemiz bünyesinde kariyer geliştirme günleri etkinlikleri yapılmaktadır. 2023 yılı içerisinde dört öğrencimize anket çalışması yapılmasına katkıda bulunarak bunlardan bir tanesinin çıktısıyla 1 adet sözlü sunum uluslararası kongrede sunulmuştur.

Olgunluk Düzeyi: Fakültemizde öğrencilerin akademik gelişimi ve kariyer planlamasına ilişkin uygulamalar izlenmekte ve öğrencilerin katılımıyla iyileştirilmektedir. (4)

Kanıtlar

https://drive.google.com/file/d/1wal9UlnbpexXZ_ZYjy51VhcSH8Z1RPPN/view?usp=sharing

<https://api.yokak.gov.tr/Storage/alparslan/2019/ProofFiles/Mu%C5%9F%20Alparslan%20%C3%9Cniversitesi%20%C3%96%C4%9Frenci%20Dan%C4%B1%C5%9Fmanl%C4%B1k%20Y%C3%B6nergesi.pdf>

<https://www.cbiko.gov.tr/projeler/kariyer-planlama-dersi>

<http://issagligi.saglikbilimlerif.alparslan.edu.tr/tr/news-detail/1963>

B.3.3. Tesis ve altyapılar

Öğrenci kullanımına yönelik tesis ve altyapılar

Üniversite bünyesinde tüm öğrencilerin kullanımına sunulmuş 1 spor kompleksi, 1 halı saha, 2 yemekhane, 5 kantin, 2 fotokopi merkezi yer almaktadır. Ayrıca; Üniversite Çarşı Merkezinde; 1 market, 1 fırın, 1 iletişim merkezi, 1 cafe, 1 kırtasiye, 1 seyahat acentesi, 1 bay kuaför işletmeleri bulunmaktadır. Spor kompleksinde idari ve akademik personel ile öğrencilerin kullanımına açık 2 adet yarı olimpik yüzme havuzu, çeşitli branşlarda faaliyetlerin yapılabileceği spor salonları, fitness salonları ve bir adet basketbol sahası bulunmaktadır. Külliyesimde EDUROAM bağlantısı öğrencilerin kullanımına açıktır ve merkezi kütüphane binamızda internete bağlı 2 adet bilgisayar salonumuz mevcuttur.

Olgunluk Düzeyi: Tesis ve altyapının kullanımı izlenmekte ve ihtiyaçlar doğrultusunda iyileştirilmektedir. (4)

Kanıtlar

<http://eduroam.alparslan.edu.tr/tr>

[Üniversitemiz Külliyesi.docx](#)

[Muş Alparslan Üniversitesi Yapı Denetimi ve Malzeme Analiz Laboratuvarı Yönetmeliği.pdf](#)

B.3.4. Dezavantajlı gruplar

Engelsiz Üniversite

Üniversitemizde tüm engelliler için çeşitli tedbirler alınmış ise de bunlar istenilen düzeyde değildir. Buna rağmen Üniversitemiz külliyesinde yer alan bütün sınıflar ve hizmet alanları engelli öğrencilerin ihtiyaçlarına göre tasarlanmaktadır. Külliye alanındaki merdivenler, asansörler ve kaldırımlardaki rampalar, engelliler için kolaylık sağlamaktadır. Engelli öğrencilerimize üniversite imkânlarından faydalanma noktasında pozitif ayrımcılık tanınmaktadır. Bu kapsamda Aile, Çalışma ve Sosyal Hizmetler İl Müdürlüğü ile işbirliği içerisinde çalışmalar yürütülmekte, Engelli Öğrenci Birimi ve Komisyonu faaliyetlerine devam etmektedir.

Olgunluk Düzeyi: Kurumun genelinde engelsiz üniversite uygulamaları sürdürülmektedir.(2)

Kanıtlar

Muş Alparslan Üniversitesi Engelli Öğrenciler Eğitim-Öğretim ve Sınav Uygulama Esasları.pdf (yokak.gov.tr)

Muş Alparslan Üniversitesi Engelli Öğrenciler Birim Koordinatörlüğü Yönergesi.pdf (yokak.gov.tr)

<https://www.alparslan.edu.tr/tr/page/news/engelsiz-bir-gelecek-icin-is-birligi-mus-bedensel-engelliler-dernegiden-rektorumuze-ziyaret-3993>

[Engellilere Yapılan Bisiklet Yardımı.docx](#)

Psikolojik danışmanlık ve kariyer hizmetleri

İş Sağlığı ve Güvenliği Bölümü öğrencilerimiz için üniversitemiz tüm öğrencilerine sağlandığı gibi psikolojik danışma ve rehberlik hizmetleri ile sağlık hizmetleri verilmektedir. Bu amaçla üniversite yerleşkesinde Psikolojik Danışma ve Rehberlik Birimi ile bir Aile Sağlığı Merkezi kurulmuştur. Bunun yanında Üniversitemizde Psikolojik Danışma ve Rehberlik Uygulama ve Araştırma Merkezi açılmıştır. Öğrenci Danışmanlık Yönergesi çıkarılarak öğrencilerimizin her türlü sorunlarını iletecekleri danışmanlık sistemi daha aktif hale getirilmiş, danışmanların iş ve işlemlerini yürütürken nelere dikkat etmesi gerektiği detaylı biçimde ifade edilmiştir.

Olgunluk düzeyi: Kurumun genelinde planlamalar dahilinde psikolojik danışmanlık ve kariyer hizmetleri uygulanmaktadır.(3)

Kanıtlar

<https://api.yokak.gov.tr/Storage/alparslan/2020/ProofFiles/Psikolojik%20Dan%C4%B1%C5%9Fma%20ve%20Rehberlik%20Uygulama%20ve%20Ara%C5%9Ft%C4%B1rma%20Merkezi%20Y%C3%B6netmeli%C4%9Fi.pdf>

B.3.5. Sosyal, kültürel, sportif faaliyetler

İş Sağlığı ve Güvenliği Bölümü öğrencileri üniversitemiz bünyesinde yapılan tüm sosyal, kültürel ve sportif faaliyetlerden yararlanmaktadır. Üniversite akademik birimlerince sosyal sorumluluk projesi anlayışı içerisinde ortaöğretim öğrencilerine, Çocuk Evleri Koordinasyon Merkezi'nde barınan çocuklara ve engelli öğrencilere yönelik faaliyetler yürütülmektedir. Bu

çerçevede pilot liseler seçilmiş ve ilgili birimlerimiz öğrencilerin başarı düzeylerine doğrudan etki eden çalışmalar yapmışlardır. Şehit Davut Karaçam İmam-Hatip Lisesi, Fen Lisesi gibi ildeki pek çok lise ile protokoller yapılmıştır.

Olgunluk Düzeyi: Sosyal, kültürel ve sportif faaliyet mekanizmaları izlenmekte, İhtiyaçlar/talepler doğrultusunda faaliyetler çeşitlendirilmekte ve iyileştirilmektedir. (4)

Kanıtlar

[Öğrenci buluşmaları 1.pdf](#)

[Öğrenci buluşmaları 2.pdf](#)

[Öğrenci Buluşmaları 3.pdf](#)

<https://www.alparslan.edu.tr/tr/page/news/tiyatros-festivalimiz-basliyor-4186>

<https://www.alparslan.edu.tr/tr/page/event/rektor-ogrenci-bulusmasi-3517>

[Muş Alparslan Üniversitesi Öğrenci Toplulukları Kuruluş ve İşleyiş Yönergesi..pdf](#)

[Topluluk Kurulmasına Dair Talep Yazısı.pdf](#)

[Öğrenci Topluluğunun Kurulduğuna Dair Senato Kararı.docx](#)

[Topluluklar Tarafından Yapılan Topluma Destek Projeleri.docx](#)

B.4. Öğretim Kadrosu

Üniversitemiz tarafından Öğretim Üyesi Dışındaki Öğretim Elemanlarının Yeniden Atanmalarında Uygulanacak Usul ve Esaslara İlişkin Yönerge ile Öğretim Üyesi Kadrolarına Yükseltme ve Atama Yönergesi çıkarılmıştır. Ayrıca ilgili yönerge doğrultusunda kurumumuzda, eğitim-öğretimde kalite odaklı bir komisyon olarak Akademik Değerlendirme Komisyonu (ADEK) kurulmuştur. Bu amaçla otomasyonun giriş ekranına, yeni ders kaydının gerçekleştirilmesinden önce doldurulmak üzere, öğrencilerin geçmiş dönemde almış oldukları dersi ve dersin öğretim elemanını değerlendirecekleri “Öğrenci Anket Formları” yüklenmiştir. Bu anketler aracılığı ile öğretim elemanlarının sürekli kaliteyi yakalamaları için tedbirler alınması öngörülmüştür. Ders görevlendirmelerinde eğitim-öğretim kadrosunun yetkinlikleri ile ders içeriklerinin örtüşüp örtüşmediğinin tespiti, ilgili bölüm/program ve ana bilim dalı başkanlıkları tarafından belirlenmektedir. Bu anlamda öğretim elemanlarının çalışma alanları

ile akademik uzmanlık alanları gibi öncelikler, ders görevlendirme yönetmeliği çerçevesinde dikkate alınmaktadır. Bölümümüze dışarıdan ders vermek üzere görevlendirilen öğretim elemanı seçimi ve davet edilmesine dair usuller 2547 Sayılı Kanununun 34 ve 40/b maddeleri gereğince gerçekleştirilmektedir. Bölümümüz dijital dönüşüm programı kapsamında öğretim elemanları dijital derslere katılmış ve başarı belgelerini almıştır. Ayrıca, üniversitemiz öğretim elemanlarının günün koşullarına uygun ve güncel konuları takip edecekleri kongre, seminer vb. bilimsel niteliklerini iyileştirmeye yönelik programlara katılımı, hizmet içi eğitimlerle ve çeşitli toplantılarla bilgilendirilerek desteklenmektedir. Bununla birlikte üniversitemize dış paydaşlardan da konuşmacılar davet edilerek eğitim/öğretime katkı sağlamalarına yönelik çalışmalar yapılmakta ve akademisyenlerimiz, ders dönemlerinde alanlarıyla ilgili seminerler vermektedirler. Bu tür etkinliklere dair bilgiler üniversitemiz web sayfasında duyurulmaktadır.

"İnsan Hakları Eylem Planı" konulu 2021/9 Sayılı Genelge, 30.04.2021 tarihli ve 31470 sayılı Resmi Gazete'de Cumhurbaşkanı kararı olarak yürürlüğe girmiştir. Bu kapsamda Cumhurbaşkanlığı İnsan Kaynakları Ofisi Başkanlığı tarafından gerekli eğitim planlamasının yapıldığı, giriş düzeyinde ilk dört İnsan Hakları eğitiminin ilgili uzman kurumlar tarafından hazırlanmasının sağlandığı ve Uzaktan Eğitim Kapısı'na yüklendiği eğitimler bölümdeki öğretim elemanları tarafından alınmıştır.

<http://issagligi.saglikbilimlerif.alparslan.edu.tr/tr/academic-staffs>

<http://sem.merkezler.alparslan.edu.tr/tr>

<https://www.alparslan.edu.tr/tr/page/event>

https://drive.google.com/file/d/17ogy7H8NzDmD4RBOmo_v2R5A3-cc_Vf_/view

<https://www.alparslan.edu.tr/tr/page/event/temel-arabuluculuk-egitimi-1205>

<https://www.alparslan.edu.tr/tr/page/event/nitel-arastirmalara-genel-bir-bakis-1155>

<https://www.alparslan.edu.tr/tr/page/event/kariyer-planlama-ve-girisimcilik-1108>

<https://www.alparslan.edu.tr/tr/page/event/tarih-bilimi-acisindan-kisisel-dijital-arsivin-onemi-ve-olusturulma-asamaları-1098>

<https://www.alparslan.edu.tr/tr/page/event/bilimsel-calismalarda-kaynakların-güvenli-ve-dogru-kullanımı-1075>

<https://www.alparslan.edu.tr/tr/page/event/ii-international-asc-2021fall-academician-studies-congress-899>

B.4.1. Atama, yükseltme ve görevlendirme kriterleri

Üniversiteye atama esasları, 2547 sayılı Yükseköğretim Kanunu'nun 52. maddesi Atama esasları maddesi uyarınca, "Genel Sekreter ile daire başkanları, müdürler, hukuk müşavirleri ve uzmanlar, yükseköğretim üst kuruluşlarında ilgili kuruluşların görüşü alınarak Yükseköğretim Üst Kuruluşunun Başkanı; üniversitelerde ise yönetim kurulunun görüşü alınarak rektör tarafından atanır. Fakülte, enstitü ve yüksekokul sekreterinin atanması, ilgili dekanlık ve müdürün önerisi üzerine rektör tarafından yapılır."

Olgunluk Düzeyi: Atama, yükseltme ve görevlendirme uygulamalarının sonuçları izlenmekte ve izlem sonuçları değerlendirilerek önlemler alınmaktadır.(4)

Kanıtlar

<https://kms.kaysis.gov.tr/Home/Kurum/37953592>

[Araştırma Görevlisi Dışındaki Akademik Personelin Tayin Kriterleri.pdf](#)

[2547 Sayılı Yükseköğretim Kanunu.pdf](#)

[Muş Alparslan Üniversitesi Öğretim Üyesi Dışındaki Öğretim Elemanlarının Yeniden Atanmalarında Uygulanacak Usul ve Kriterlere İlişkin Yönerge.pdf](#)

[Muş Alparslan Üniversitesi Öğretim Üyesi Kadrolarına Yükseltme ve Atama Yönergesi.pdf](#)

https://docs.google.com/document/d/1j3WgvwOhXM8qQQao0yUHvLTsJdO_n3RY/edit?rtpof=true&sd=true

<https://docs.google.com/spreadsheets/u/2/d/1z8BMTqhEHLcgnoZfoexuFj6onvwT2lpZ/edit?usp=sharing&ouid=112750394979556903827&rtpof=true&sd=true>

B.4.2. Öğretim yetkinlikleri ve gelişimi

Olgunluk Düzeyi: Öğretim yetkinliğini geliştirme uygulamalarından elde edilen bulgular izlenmekte ve izlem sonuçları öğretim elemanları ile birlikte irdelenerek önlemler alınmaktadır. (4)

Kanıtlar

<https://api.yokak.gov.tr/Storage/alparslan/2020/ProofFiles/Mu%C5%9F%20Alparslan%20%C3%9Cniversitesi%20S%C3%BCrekli%20E%C4%9Fitim%20Uygulama%20ve%20Ara%C5%9Ft%C4%B1rma%20Merkezi%20Y%C3%B6netmeli%C4%9Fi.pdf>

<https://api.yokak.gov.tr/Storage/alparslan/2020/ProofFiles/Uzaktan%20E%C4%9Fitim%20ve%20%C3%96%C4%9Fretim%20Y%C3%B6nergesi..pdf>

B.4.3. Eğitim faaliyetlerine yönelik teşvik ve ödüllendirme

Olgunluk Düzeyi: Teşvik ve ödül uygulamaları izlenmekte ve geliştirilmektedir. (4)

Kanıtlar

<https://www.alparslan.edu.tr/tr/page/announcement/2023-yili-akademik-tesvik-takvimi-duyurusu-2229>

C.ARAŞTIRMA VE GELİŞTİRME (Sanat Faaliyetleri de bu kapsamda değerlendirilecektir)

C.1. Araştırma Süreçlerinin Yönetimi ve Araştırma Kaynakları

İş Sağlığı ve Güvenliği Bölümünde bilimsel çalışmalar imkânlar dâhilinde yürütülmektedir. İş Sağlığı ve Güvenliği Bölümünde araştırma ve geliştirme faaliyetleri kapsamında;

Toplumun değer ve beklentilerine cevap verebilecek içeriğe sahip araştırmalara öncelik verilmektedir. Kurum/kuruluşların gereksinimi olan nitelikli, donanımlı, mesleki yeterliliğe sahip, insan gücü yetiştirilmektedir. Öğrencilerimizin uygulamaya yönelik eğitimlerini, ilgili kurum/kuruluşlarda yaparak iş disiplini içinde yetişmelerinin sağlanması ve iş dünyasının talep ettiği becerilerin kazandırılması amaçlanmıştır. Eğitim-Öğretimi Çağdaş normlara uygun bir şekilde geliştirmek (Eğitimde Yenilikçilik ve Yaratıcılık) ve teknolojik olanakları geliştirmek amaçlanmıştır. Eğitim-öğretimin niteliğini AB'nin eğitim ve meslek alanına ilişkin benimsediği ilkeler doğrultusunda uluslararası standartlara ulaştırmak amaçlanmıştır. Çalışanların ve öğrencilerin her türlü eğitimlerine katkıda bulunacak teknik ve altyapı donanımlarının tamamlanması amaçlanmıştır. Öğrenci memnuniyetini artırmak amaçlanmıştır.

Öğrenci ve çalışanlarının sosyal, kültürel ve teknik gelişimlerine katkı sağlayacak faaliyetlerin düzenlenmesi yapılmaktadır. Öğretim elemanlarının akademik kariyer yapmalarının sağlanması ve akademik etkinliklere katılımının teşvik edilmesi sağlanmaktadır. Öğretim elemanlarımızın uluslararası kongreye katılımını teşvik amacıyla üniversitemiz tarafından öğretim elemanlarına maddi destek verilmektedir. Bu destekler sayesinde bölüm akademik personelimiz akademik gelişmelerini sürdürmektedirler. Ayrıca üniversitemiz bünyesinde bulunan BAP birimi tarafından projeler desteklenmektedir. Bu kapsamda bölüm akademik personelimiz bu projelerden aldıkları destek ile akademik çalışmalarını sürdürmektedirler. Bu destekler sayesinde, öğretim elemanlarımızın çalışma alanları ile doğrudan ilgili yurtiçi-yurtdışı kongre, seminer vb. bilimsel toplantılara, hizmet içi eğitimlere ve çalıştaylara katılımı teşvik edilmektedir.

C.1.1. Araştırma süreçlerinin yönetimi

Kurumda araştırma hedeflerinden birincisi öğretim elemanlarının ulusal ve uluslararası düzeyde literatüre katkı sağlayacağı bilimsel yayın sayısını yükseltmek, ikincisi bilimsel araştırma proje sayısının artırılması ve üçüncüsü ise yeni programların alt yapılarını güçlendirmektir. Bilimsel araştırma ve geliştirme faaliyetleri Rektörlük, Dekanlık/Müdürlükler, Bölüm Başkanlığı ve Ana Bilim Dalları tarafından eşgüdüm içerisinde desteklenmekte ve teşvik edilmektedir. Araştırma faaliyetleri, bilim ve teknoloji gibi alanlarında, disiplinlerarası bir yaklaşımla yürütülmektedir. Öğretim elemanlarımızın fiziki, teknik ve mali destek talepleri birim bütçesinden imkânları dâhilinde karşılanmaktadır. Akademik personelin yürütmek istediği projeler üniversite bünyesindeki BAP birimi tarafından desteklenmekte ya da başvurmak istediği ulusal ve uluslararası kurum formatına dönüştürülmektedir (Ek-284). Üniversite bünyesinde tüm akademik personelin hizmetine sunulmuş bir adet Merkezi Araştırma Laboratuvarı ve çeşitli bilgisayar laboratuvarları bulunmaktadır. Laboratuvar bünyesinde araştırma süreçlerinin yönetimi ve organizasyonel yapısına ilişkin bir planlama bulunmaktadır (Ek-83). Ayrıca üniversite bünyesinde bulunan TTO birimi tarafından projelere teknik olarak desteklenmektedir (Ek285). Bu destekler sayesinde, öğretim elemanlarımızın çalışma alanları ile doğrudan ilgili yurtiçiyurtdışı kongre, seminer gibi bilimsel toplantılara, hizmet içi eğitimlerle ve çalıştaylara katılımı teşvik edilmektedir. Araştırmaların planlama süreçlerini Alparslan Teknoloji Transfer Ofisi sürdürmektedir (Ek-286). Alparslan TTO bünyesinde yer alan proje modül sorumlusu tarafından özellikle TÜBİTAK tarafından açılan çağrılarının duyurulması ve tanıtım

seminerlerinin düzenlenmesi sağlanmaktadır. Ayrıca bu modül aracılığı ile kurum bünyesinde hazırlanan, yürütülen araştırma projelerine teknik destek sağlanmaktadır. Kurumda araştırma süreçlerinin yönetiminde öncelikle açılan araştırma çağrılarını hızlı bir şekilde iletişim araçları, personel maillerinden ve sosyal medya aracılığı ile duyurulmaktadır (Ek-287, Ek-288). Proje yazım sürecinde karşılaşılan sorunların giderilmesi için şeklen proje metinleri incelenmekte ve gerekli düzenlemelerin yapılması sağlanmaktadır. Araştırma projesi kabul edilen akademik personel ve öğrenciler için metinler hazırlanarak duyurular yapılmakta ve motivasyonun artması amaçlanmaktadır (Ek-289). Özellikle çağrılı projelerde hızlı bir duyuru yapılarak ilgililerin haberdar olması sağlanmaktadır.

Kurumun fiziki, teknik ve mali araştırma kaynakları misyon, hedef ve stratejileriyle genel olarak uyumludur. Misyon ve hedeflerle uyumlu olarak Üniversite dışı kaynaklara yönelme desteklenmektedir. Bu doğrultuda; BAYPUAM, BAP, ERASMUS, AB, TÜBİTAK, DAKA gibi birim, kurum ve kuruluşlarla stratejik hedefleri gerçekleştirmek üzere uyumlu çalışmalar yapılmaktadır (Ek-290, Ek-291).

Olgunluk Düzeyi: Kurumun genelinde araştırma süreçlerinin yönetimi ve organizasyonel yapısı kurumsal tercihler yönünde uygulanmaktadır.(3)

Kanıtlar

Kanıtlar

Chromeextension://efaidnbmnnnibpcajpcglclefindmkaj/<https://api.yokak.gov.tr/Storage/alparslan/2022/ProofFiles/Ek-284%20Bilimsel%20Ara%C5%9Ft%C4%B1rma%20ve%20Yay%C4%B1n%20Eti%C4%9Fi%20Y%C3%B6nergesi.pdf>

chrome-extension://efaidnbmnnnibpcajpcglclefindmkaj/<http://bap.tapkob.alparslan.edu.tr/tr/document/03071>

<http://bap.tapkob.alparslan.edu.tr/tr>

<http://tto.tapkob.alparslan.edu.tr/tr>

<http://tapkob.alparslan.edu.tr/tr>

<https://www.alparslan.edu.tr/tr/page/announcement/2023-2024-yili-bap-birimi-proje-cagrisina-dair-duyuru-3862>

C.1.2. İç ve dış kaynaklar

Kurumun araştırma ve geliştirme faaliyetlerini sürdürebilmek için uygun nitelik ve nicelikte fiziki, teknik ve mali kaynakların oluşturulmasına yönelik planları bulunmaktadır.

Kanıtlar

<http://merkeziLab.tapkob.alparslan.edu.tr/tr>

<https://www.alparslan.edu.tr/tr/page/news/bilimsel-arastirma-projeleri-degerlendirme-toplantisi-yapildi-4203>

BAP Otomasyon Sistemi

<http://bap.tapkob.alparslan.edu.tr/tr>

BAP Proje Türleri

<http://bap.tapkob.alparslan.edu.tr/tr/page/4205>

2023-2024 yılı (BAP birimi) Proje çağrısı duyurusu

<http://bap.tapkob.alparslan.edu.tr/tr/announcements-detail/2100>

Muş Alparslan Üniversitesi Bilimsel Araştırma Projeleri Uygulama Yönergesi.pdf
(<http://bap.tapkob.alparslan.edu.tr/tr/document/03071>)

C.1.3. Doktora programları ve doktora sonrası imkanlar

Olgunluk Düzeyi: Bölümümüzde doktora programı ve doktora sonrası imkanları bulunmamaktadır. (2)

C.2. Araştırma Süreçlerinin Yönetimi ve Araştırma Kaynakları

C.2.1. Araştırma Yetkinliği, İş birlikleri ve Destekler

Olgunluk Düzeyi: Üniversitemiz bünyesinde sağlanan öğretim elemanlarının araştırma yetkinliğinin geliştirilmesine yönelik uygulamalar yürütülmektedir. (3)

Kanıtlar

<http://bap.tapkob.alparslan.edu.tr/tr>

C.2.2. Ulusal ve uluslararası ortak programlar ve ortak araştırma birimleri

Olgunluk Düzeyi: Bölümümüzde ulusal ve uluslararası düzeyde ortak programlar ve ortak araştırma birimleri oluşturma yönünde mekanizmalar bulunmamaktadır. (1)

C.3. Araştırma Performansı

C.3.1. Araştırma performansının izlenmesi ve değerlendirilmesi

Olgunluk Düzeyi: Fakülte genelinde bölümümüz öğretim elemanlarının içinde olduğu araştırma geliştirme performansını izlemek ve değerlendirmek üzere oluşturulan mekanizmalar kullanılmaktadır. (3)

Kanıtlar

<https://docs.google.com/document/d/16iMBL44U0LdbaFaV9dDrPDHWFTZTI1Zc/edit?usp=sharing&ouid=112750394979556903827&rtpof=true&sd=true>

C.3.2. Öğretim elemanı/araştırmacı performansının değerlendirilmesi

Olgunluk Düzeyi: Bölümümüz öğretim elemanlarının araştırma geliştirme performansını izlemek ve değerlendirmek üzere oluşturulan mekanizmalar kullanılmaktadır.(3)

Kanıtlar

Bölümümüzdeki öğretim elemanlarının 2023 yılı içerisindeki Uluslararası Endekslerde Yer Alan Bilimsel Yayın Sayısı: 14 adettir.

<http://issagligi.saglikbilimlerif.alparslan.edu.tr/tr/news-detail/1963> (TÜBİTAK Projesi)

<https://scholar.google.com/citations?user=fzWQcT0AAAAJ&hl=tr&oi=ao>

<https://scholar.google.com/citations?hl=tr&user=RB4EJg8AAAAJ>

<https://scholar.google.com/citations?hl=tr&user=Pn5Y-XsAAAAJ>

https://scholar.google.com/citations?hl=tr&user=j6wa_IEAAAAJ

<https://scholar.google.com/citations?hl=tr&user=cZaO60cAAAAJ>

<https://docs.google.com/document/d/16iMBL44U0LdbaFaV9dDrPDHWFTZTI1Zc/edit?usp=sharing&ouid=112750394979556903827&rtpof=true&sd=true>

<https://docs.google.com/document/d/1k6K5l2JDBZT4XBrcjL33lhVqR5HinKsE/edit?usp=sharing&ouid=112750394979556903827&rtpof=true&sd=true>

D.TOPLUMSAL KATKI

D.1. Toplumsal Katkı Süreçlerinin Yönetimi ve Toplumsal Katkı Kaynakları

D.1.1. Toplumsal katkı süreçlerinin yönetimi

Bölümümüzde toplumsal katkı, bölüm ders müfredatında bulunan “Gönüllülük Çalışmaları” adlı ders kapsamında öğrencilerin yaptığı sosyal sorumluluk projeleri ile geliştirilmeye çalışılmaktadır. Bahar döneminde verilecek ders kapsamında yapılan faaliyetler bölüm web sayfasında duyurulacaktır.

Bölümümüz, fakültenin diğer bölümleri ile işbirliği içinde hareket etmektedir. Bölüm öğretim elemanlarımızın, Gerontoloji Bölümü tarafından kurulan ve koordine edilen 60+ Tazelenme Üniversitesi’nde gönüllü eğitmenlik yapması planlanmaktadır.

Olgunluk Düzeyi: Bölümümüz tarafından toplumsal katkı süreçlerinin yönetimi ve organizasyonel yapısına ilişkin planlamaları bulunmaktadır. (2)

Kanıtlar:

<http://issagligi.saglikbilimlerif.alparslan.edu.tr/tr/document/02245>

<http://tazelenme.alparslan.edu.tr/tr>

D.1.2. Kaynaklar

Üniversitemiz tarafından toplumsal katkı etkinliklerine ayrılan kaynaklar (mali, fiziksel, insan gücü) belirlenmiş, paylaşılmış ve kurumsallaşmış olup, bunlar izlenmekte ve değerlendirilmektedir. Öğretim Üyelerimiz Toplum sağlığının en önemli problemlerinden biri olan over kanseri tedavisi için önemli çalışmalar yapmaktadırlar. Bu konuda TÜBİTAK’tan destek alıp, çalışmalarına devam etmektedirler.

Olgunluk Düzeyi: Bölümümüz toplumsal katkı faaliyetlerini sürdürebilmesi için yeterli kaynağı bulunmamaktadır. (1)

Kanıtlar:

<http://issagligi.saglikbilimlerif.alparslan.edu.tr/tr/news-detail/1963>

D.2. Toplumsal Katkı Performansı**D.2.1. Toplumsal katkı performansının izlenmesi ve değerlendirilmesi**

Bölümümüzde toplumsal katkı politikası, hedef ve stratejileri belirlenmekte ve bu faaliyetleri sürdürüebilmek için uygun nitelik ve nicelikte fiziki, teknik ve mali kaynakların kullanılması hedeflenmektedir.

Olgunluk Düzeyi: Bölümümüzde toplumsal katkı sağlanması amacıyla dış paydaşların desteğiyle öğrencilerin bazı alanlarda eğitilmesi sağlandı (3).

Kanıtlar:

<http://issagligi.saglikbilimlerif.alparslan.edu.tr/tr/news-detail/2360>

<http://issagligi.saglikbilimlerif.alparslan.edu.tr/tr/news-detail/2359>

SONUÇ VE DEĞERLENDİRME**LİDERLİK, YÖNETİM VE KALİTE****Güçlü Yönler**

- Misyon, vizyon, değerler ve temel politikalar çalışanlar ve yöneticilerin katılımıyla belirlenmiş ve sahiplenilmesi
- Kalite yönetim sistemi ile ilgili tüm çalışmaların paydaşlarla paylaşılması
- Kurum içi diyaloga önem verilerek güçlendirilmeye çalışılması
- Yükseköğretim sisteminin gerektirdiği rekabet ortamına hızlı ve etkili uyum sağlamak, amacıyla kurumsal Kalite Güvence Sistemini güncelleme çalışmaları

İyileştirmeye Açık Yönler

- Kalite yönetim sistemi uygulamalarının çıktılarının henüz tam olarak alınamaması

- Dış Paydaşlarla etkin iletişim kurmayı sağlayacak mekanizmaların azlığı
- Sektörel dış paydaşlara, işbirliği noktasında, erişmekte yaşanan güçlükler

Eğitim-Öğretim: Eğitim programlarının planlaması dikkate alınarak oluşturulmaktadır. Öğrencilerin başarılarının ölçülmesi, Bologna sürecinde belirtilen kriterlere göre gerçekleştirilmektedir. Muş Alparslan Üniversitesi Lisans/Önlisans Eğitim Öğretim ve Sınav Yönetmeliği kapsamında aranacak şart ve koşullar web sayfasında ilan edilerek kamuoyu ile paylaşılmaktadır. Ayrıca bölümümüzde ilgili çift anadal yönetmeliği çerçevesinde üniversitemizde ikinci bir ana bilim dalında çift ana dal yapma imkânı sunulmaktadır. Bölüm bünyesinde eğitim-öğretim faaliyetleri için kullanılan derslik sayısı öğrenim görmekte olan öğrenci sayısı açısından yeterlidir.

Araştırma ve Geliştirme: Hem öğrencilerimiz hem de akademisyenlerimiz TÜBİTAK, KOSGEB ve AB projelerine yönlendirilmektedir. Ayrıca üniversitemiz Teknoloji Araştırma ve Proje Koordinasyon Birimi (TAPKOB) tarafından araştırmacılarımız Bilimsel Araştırma Projeleri Birimi (BAP) desteğiyle bilimsel faaliyetler üretmeye teşvik edilmektedir.

Toplumsal Katkı: Araştırma-geliştirme faaliyetlerinin toplumsal katkıya dönüşebilmesini sağlamak amacıyla Muş Alparslan Üniversitesi tüm akademisyenler gibi İş Sağlığı ve Güvenliği Bölümü akademisyenlerinin de araştırma ekipleri oluşturmaya teşvik etmekte, bünyesinde bulundurduğu birçok uygulama ve araştırma merkezi ile bilime ve insanlığa fayda sağlayarak akademiye değer katmaktadır. Bu anlayışla üniversitemiz İş Sağlığı ve Güvenliği Bölümümüz müreffeh bir toplumun oluşumuna önderlik etmeyi; bulunduğu bölgenin beşeri, sosyal, iktisadi ve ekolojik sorunlarının çözümünde pay sahibi olmayı, sosyal sorumluluk çerçevesinde yürüttüğü çalışmalarla toplumun ve bölgenin gelişimine ön ayak olmayı gaye edinmiştir. Muş Alparslan Üniversitesi, toplumsal katkı politika ve stratejileri doğrultusunda çeşitli toplum hizmetleri sunmaktadır. Bu hizmetler araştırma ve uygulama merkezleri marifetiyle hayata geçirilmektedir. Sonuç olarak Muş Alparslan üniversitesi Sağlık Bilimleri Fakültesi İş Sağlığı ve Güvenliği Bölümü toplumsal katkıyı bir görev olarak ele almakta ve etkili bir şekilde yürütmektedir. Bölüm olarak, toplumsal katkının etkin bir şekilde tabana yayılması için ihtiyaca yönelik alanları belirlemesi, paydaşlarla ortak kurs ve faaliyetler düzenlemesi öngörülmektedir.